

## ÚZEMNÝ PLÁN OBCE

# Rudina

### ZMENY A DOPLNKY č. 2

#### **A. Textová časť**

- A.1. Základné údaje
- A.2. Riešenie územného plánu
- A.3. Doplnujúce údaje

V Žiline 03/2024

## A. TEXTOVÁ ČASŤ

A.1. Základné údaje.....	3
A.1.1 Hlavné ciele riešenia.....	3
A.1.2 Vyhodnotenie doterajšieho územného plánu.....	3
A.1.3 Údaje o súlade riešenia so zadaním.....	3
A.2. Riešenie územného plánu.....	4
A.2.1 Vymedzenie riešeného územia.....	4
A.2.2 Väzby vyplývajúce z riešenia a zo záväzných častí územného plánu regiónu.....	4
A.2.3 Základné demografické, sociálne a ekonomické rozvojové predpoklady.....	5
A.2.4 Riešenie záujmového územia a širšie vzťahy.....	5
A.2.5 Návrh urbanistickej koncepcie priestorového usporiadania.....	5
A.2.6 Návrh funkčného využitia územia.....	5
A.2.7 Návrh riešenia bývania, občianskeho vybavenia, výroby, rekreácie a zelene.....	5
A.2.8 Vymedzenie zastavaného územia obce.....	6
A.2.9 Vymedzenie ochranných pásiem a chránených území podľa osobitných predpisov.....	6
A.2.10 Návrh riešenia záujmov obrany štátu, požiarnej ochrany, ochrany pred povodňami.....	6
A.2.11 Návrh ochrany prírody a tvorby krajiny a návrh ochrany kultúrno-historických hodnôt.....	6
A.2.12 Návrh verejného dopravného a technického vybavenia.....	10
A.2.13 Koncepcia starostlivosti o životné prostredie.....	15
A.2.14 Vymedzenie prieskumných území, chránených ložiskových území a dobývacích priestorov.....	15
A.2.15 Vymedzenie plôch vyžadujúcich zvýšenú ochranu.....	15
A.2.16 Vyhodnotenie dôsledkov stavebných zámerov a iných návrhov na poľnohospodárskej pôde.....	15
A.2.17 Hodnotenie navrhovaného riešenia z hľadiska environmentálnych, ekonomických, sociálnych a územnotechnických dôsledkov.....	18
A.2.18 Návrh záväznej časti.....	19
A.3. Doplnujúce údaje.....	22

## B. GRAFICKÁ ČASŤ:

1 Výkres širších vzťahov	M 1 : 50 000
2 Komplexný výkres priestorového usporiadania a funkčného využívania územia s vyznačenou záväznou časťou riešenia a VPS	M 1 : 5 000
3 Výkres riešenia verejného dopravného vybavenia	M 1 : 5 000
4 Výkres riešenia verejného technického vybavenia - vodné hospodárstvo	M 1 : 5 000
5 Výkres riešenia verejného technického vybavenia - energie, telekomunikácie	M 1 : 5 000
6 Výkres vyhodnotenia dôsledkov stavebných zámerov a iných návrhov na poľnohospodárskej pôde	M 1 : 5 000
7 Výkres ochrany prírody a tvorby krajiny	M 1 : 5 000

## C. DOKLADOVÁ ČASŤ

Dokladová časť bude doplnená po prerokovaní Zmien a doplnkov č.2 ÚPN O Rudina ako samostatný elaborát.

## **A.1. ZÁKLADNÉ ÚDAJE**

### **A.1.1 HLAVNÉ CIELE RIEŠENIA**

Hlavným cieľom Územného plánu obce Rudina Zmeny a doplnky č.2 (ďalej aj ZaD č.2 ÚPN O Rudina) je:

- doplniť nové plochy pre rodinné domy podľa požiadaviek
- zrušiť plánovanú cestu v lokalite č.6 určenú pre obsluhu územia pre rodinné domy plánované na záhumienkoch
- upraviť trasu plánovanej cesty v lokalite č. 7

### **A.1.2 VYHODNOTENIE DOTERAJŠIEHO ÚZEMNÉHO PLÁNU**

Územný plán obce Rudina bol vypracovaný v roku 2009 a schválený uznesením obecného zastupiteľstva v Rudina č. 2/1/2009 zo dňa 27.02.2009. V roku 2018 boli spracované Zmeny a doplnky č.1 ÚPN O Rudina a schválené uznesením OZ č. 160/2018 zo dňa 13.04.2018 .

Územný plán obce Rudina plní svoju funkciu nástroja pre povoľovanie stavieb a zosúladovanie všetkých zámerov a záujmov v katastri obce.

Obec v rámci aktualizácie ÚPN oslovila občanov a zosumarizovala ich podnety. V rámci spracovania ZaD č.2 boli všetky podnety prehodnotené z hľadiska reálnosti možného využitia na požadovaný účel. Mnohé požiadavky na výstavbu boli zamietnuté z dôvodov ochrany poľnohospodárskej pôdy, zasahovania zámerov do ucelených obhospodarovaných lánov a iných dôvodov technického a legislatívneho charakteru (absencia prístupových ciest, sietí technickej infraštruktúry, rozpory s regulatívami ÚPN VÚC ŽK). V návrhu ZaD č.2 ÚPN O Rudina boli doplnené lokality vyhodnotené ako prijateľné, alebo podmiennečne prijateľné. Po prerokovaní a schválení ZaD č. 2 ÚPN O Rudina bude aktualizovaný územný plán vyhovovať pre riadenie rozvoja obce na ďalšie štvorročné obdobie.

### **A.1.3 ÚDAJE O SÚLADE RIEŠENIA SO ZADANÍM**

ÚPN O Rudina ZaD č.2 je v súlade so Zadaním pre ÚPN O Rudina, ktoré bolo schválené uznesením obecného zastupiteľstva obce Rudina č. 70/2006 zo dňa 14.09.2006.

Obec Rudina obstaráva územný plán obce Rudina ZaD č.2 prostredníctvom odborne spôsobilej osoby pre obstarávanie ÚPP a ÚPD, ktorou je Ing. arch. Ján Burian (reg.č. 402).

## A.2. RIEŠENIE ÚZEMNÉHO PLÁNU

### A.2.1 VYMEDZENIE RIEŠENÉHO ÚZEMIA

Riešené územie ÚPN O Rudina ZaD č.2 predstavujú lokality, ktoré sú vymedzené hranicou riešeného územia na priesvitných náložkách k výrezom jednotlivých výkresov schváleného ÚPN O Rudina.

Zoznam lokalít vymedzujúcich riešené územie:

Ozn.	Funkčné využitie (riešenie)	Plocha (ha)
1	dopĺňajú sa plochy pre (RD),	0,43
2	dopĺňajú sa plochy pre (RD),	2,54
3	dopĺňajú sa plochy pre (RD),	0,54
4	dopĺňajú sa plochy pre (RD),	0,34
5	dopĺňajú sa plochy pre (RD),	1,76
6	Ruší sa pôvodná poloha cesty a plocha ostáva pre RD	
7	dopĺňajú sa plochy pre (RD) a mení sa poloha navrhovanej cesty	0,09
8	dopĺňajú sa plochy pre (RD),	0,28
9	dopĺňajú sa plochy pre (RD),	0,2
10	dopĺňajú sa plochy pre (RD),	0,20
11	dopĺňajú sa plochy pre (RD),	0,95
	<b>Celková riešená plocha</b>	<b>7,33</b>

Celková plocha vymedzená návrhom predstavuje cca 7,33 hektára. Riešené územie nadväzuje na už zastavané územie obce, alebo dopĺňa navrhované plochy z platného znenia ÚPN O Rudina.

### A.2.2 VÄZBY VYPLÝVAJÚCE Z RIEŠENIA A ZO ZÁVÄZNÝCH ČASTÍ ÚZEMNÉHO PLÁNU REGIÓNU

Pri riešení ZaD č.2 ÚPN O Rudina sú rešpektované záujmy vyplývajúce z ÚPN VÚC Žilinského kraja, (záväzná časť vyhlásená Nariadením Vlády SR č. 223/1998 dňa 26.5.1998 ) v znení Zmien a Doplnkov č.1 až č.5 ( záväzné časti vyhlásené Všeobecne záväznými nariadeniami Žilinského kraja).

Schválené záväzné regulatívy a verejnoprospešné stavby vyplývajúce z aktualizovanej Záväznej časti ÚPN VÚC Žilinského kraja pre katastrálne územia Rudina sú uvedené v platnom znení ÚPN O Rudina (ZaD č.1 ÚPN O Rudina, 2018).

V ZaD č.5 ÚPN VÚC ŽK bol nahradený návrhový rok 2015 návrhovým rokom 2025 v celom rozsahu záväznej časti. *V ÚPN O Rudina v kapitole A.2.2 sa uvedený rok 2015 nahrádza rokom 2025.*

Doplnenie záväžného regulatívu č. 4.10 o zabezpečenie ochrany bezcestných území v chránených územiach s 3. a vyšším stupňom ochrany a územiach sústavy NATURA 2000 sa nevzťahuje na kataster obce Rudina, nakoľko sa tu uvedené územia nevyskytujú.



### **A.2.3 ZÁKLADNÉ DEMOGRAFICKÉ, SOCIÁLNE A EKONOMICKÉ ROZVOJOVÉ PREDPOKLADY**

*Text kapitoly ostáva v platnosti podľa schváleného územného plánu obce Rudina v znení Zmien a doplnkov č.1.*

### **A.2.4 RIEŠENIE ZÁUJMOVÉHO ÚZEMIA A ŠIRŠIE VZŤAHY**

*Text kapitoly ostáva v platnosti podľa schváleného územného plánu obce Rudina v znení Zmien a doplnkov č.1.*

### **A.2.5 NÁVRH URBANISTICKEJ KONCEPCIE PRIESTOROVÉHO USPORIADANIA**

*Text kapitoly ostáva v platnosti podľa schváleného územného plánu obce Rudina v znení Zmien a doplnkov č.1.*

### **A.2.6 NÁVRH FUNKČNÉHO VYUŽITIA ÚZEMIA**

V zmenách a doplnkoch č. 2 sa dopĺňajú plochy pre rozvoj bývania v rodinných domoch, a rušia, alebo upravujú niektoré plánované obslužné cesty. Funkčné zmeny sa týkajú plôch v zastavanom území, alebo naň priamo nadväzujú.

### **A.2.7 NÁVRH RIEŠENIA BÝVANIA, OBČIANSKEHO VYBAVENIA, VÝROBY, REKREÁCIE A ZELENÉ**

*Dopĺňa sa text v bodoch 7.1. Bývanie, 7.2. Občianska vybavenosť,*

#### **7) 1. Bývanie**

*Dopĺňa sa text s tabuľkou:*

V ZaD č.2 ÚPN O Rudina sa navrhuje vytvorenie disponibilných plôch pre výstavbu rodinných domov s kapacitami v zmysle nasledujúcej tabuľky

Lokality pre rozvoj bývania v zmysle návrhu ZaD č.2 ÚPN O Rudina

Ozn.	Plocha (ha)	Počet RD (BJ)	Počet obyvateľov
1	0,43	2-4	6-12
2	2,54	15- 20	45-60
3	0,54	3-5	9-15
4	0,34	2-3	6-9
5	1,76	10-15	30-45
7	0,09	1	3
8	0,28	2-3	6-9
9	0,2	1-2	3-6

10	0,20	1-2	3-6
11	0,95	6-9	18-27
	<b>7,33</b>	<b>43-64</b>	<b>129-192</b>

Počty domov a obyvateľov uvedené v predchádzajúcej tabuľke sú len orientačné a ich úlohou je definovať potenciál riešených plôch pre výstavbu. Podmienkou výstavby a hlavným limitom rozvoja budú investície do ciest a inžinierskych sietí. Demografické východiská sa týmto návrhom nemenia.

## **7) 2. Občianska vybavenosť**

*Dopĺňa sa text :*

V ZaD č.2 ÚPN O Rudina sa nenavrhuje vytvorenie monofunkčných plôch pre funkciu občianskej vybavenosti, ale ani sa nevylučuje ich umiestnenie. V rámci objemu rodinného domu je možné realizovať funkcie občianskej vybavenosti so zreteľom na minimálny vplyv na okolitú obytnú funkciu.

Predpokladaný nárast bytov a obyvateľov zvýši dopyt po zariadeniach základnej občianskej vybavenosti o cca 7 detí v MŠ a cca 30 detí v ZŠ. Tento nárast bude postupný a bude kopírovať demografické východiská.

## **A.2.8 VYMEDZENIE ZASTAVANÉHO ÚZEMIA OBCE**

*Text kapitoly ostáva v platnosti podľa schváleného územného plánu obce Rudina v znení Zmien a doplnkov č.1.*

## **A.2.9 VYMEDZENIE OCHRANNÝCH PÁSIEM A CHRÁNENÝCH ÚZEMÍ PODĽA OSOBITNÝCH PREDPISOV**

*Na konci kapitoly sa dopĺňajú ochranné pásma vodovodu a kanalizácie:*

- vodovod do DN 500 mm vrátane 1,8 m(od osi potrubia)
- kanalizačný zberač do DN 500 mm vrátane 1,8 m (od okraja potrubia)

## **A.2.10 NÁVRH RIEŠENIA ZÁUJMOV OBRANY ŠTÁTU, POŽIARNEJ OCHRANY, OCHRANY PRED POVODŇAMI**

*Text kapitoly ostáva v platnosti podľa schváleného územného plánu obce Rudina v znení Zmien a doplnkov č.1.*

## **A.2.11 NÁVRH OCHRANY PRÍRODY A TVORBY KRAJINY A NÁVRH OCHRANY KULTÚRNO-HISTORICKÝCH HODNÔT**

### **11.1. Ochrana prírody a tvorba krajiny**

Z hľadiska ochrany prírody a krajiny sa katastrálne územie nachádza v 1. stupni ochrany prírody. V roku 2020 bol vypracovaný RÚSES okresu Kysucké nové Mesto, ktorému predchádzal RÚSES zhotovený v roku 2006 v súčasnosti zachytený aj ÚPN O Rudina. V aktualizovanom RÚSES

(vypracovala SAŽP) boli prehodnotené alebo spresnené niektoré javy z oblasti ochrany prírody a ekologickej stability krajiny, ktoré odzrkadľujú všetky legislatívne zmeny ochrany prírody a krajiny,

V celom katastrálnom území Rudina sa nenachádzajú územia európskeho významu, ani chránené vtáčie územia. V rámci riešenia ZaD č.2 ÚPN O Rudina aktualizujeme časť dokumentácie týkajúcej sa ochrany prírody s väzbou na RÚSES okresu KNM z roku 2020.

Z hľadiska ochrany prírody a prírody sa v území obce Rudina nachádzajú tieto prvky územného systému ekologickej stability:

Biokoridory:

Rbk 3 Biokoridor regionálneho významu Neslušské vrchy – Malý Vreteň

Rbk 4 Biokoridor regionálneho významu Majtánky – Stará lúka

Genofondové lokality:

GL24 - Rudinský potok

GL29 - Nádrž na Neslušanke a okolie

Ekologicky významné segmenty krajiny

EVSK 9 Mokrad' za Neslušskou vodnou nádržou

### **Rbk 3 Biokoridor regionálneho významu Neslušské vrchy – Malý Vreteň**

Charakteristika a trasa biokoridoru: hydricko-terestrický biokoridor tvorený riekou Neslušanka, vodnou nádržou na Neslušanke, lesnými a mozaikovými spoločenstvami. Spája RBc 1 Raková – Vlčkov-Blažková – Chotárny kopec prostredníctvom NRBk 2 Veľký Javorník – Kysucké Beskydy s NRBc 1 Ľadonhora – Brodňanica. V západnej časti okresu prostredníctvom RBk 4 Majtánky – Stará lúka tvorí prepojenie k RBc 2 Škorča – Tábor. Umožňuje pohyb hydrických a semiterestrických živočíchov.

Legislatívna ochrana, genofondové lokality: GL 7 Majer, GL 22 Mokrad' Kočí Zámok, GL 29 Nádrž na Neslušanke a okolie, GL 31 Vodné zdrže pri INA, GL 38 Medzi Vreteňmi.

Ohrozenia biokoridoru:

zalesňovanie pasienkov, postupujúca sukcesia, zmena krajinej štruktúry, doprava a výstavba nových líniových stavieb, vytváranie skládok odpadu, oplocovanie pozemkov, rozširujúca sa urbanizácia v bezprostrednej blízkosti a v prvkoch RÚSES.

Manažmentové opatrenia:

- zachovať nelesnú a sprievodnú vegetáciu – solitéry, líniové a skupinové porasty,
- zabrániť sukcesným procesom (odstraňovať dreviny, prípadne byliny a vyhrabávať starinu) na trávinnobylinných biotopoch a lokalitách s výskytom chránených druhov rastlín a hmyzu,
- minimalizovať alebo vylúčiť použitie chemických látok,
- pravidelne pásť pri dodržiavaní maximálneho zaťaženia počtom chovaného dobytku, VDJ na ha, s častým prekladaním košiarov a vykášať buriny a nedopasky,
- podporiť, resp. obnoviť primerané obhospodarovanie nelesných biotopov (lúky, pasienky) – kombinované kosenie a pastva
- hole nezalesňovať, nešíriť nepôvodnú kosodrevinu, podporiť prirodzený vývoj
- uplatňovať prírode blízke hospodárenie v lesoch, zabezpečiť ťažbu a obnovu lesných porastov šetrnými metódami (uplatňovať iné ako veľkoplošné hospodárske spôsoby – maloplošný skupinový, výberkový a účelový),
- predlžovať obnovnú dobu, zvyšovať rubnú dobu,
- ponechávať stromy na dožitie v porastoch, dutinové a hniezdne stromy, dostatok odumretého dreva, štruktúru porastov v maximálne možnej miere priblížiť prirodzenej štruktúre lesa, zachovať alebo cielene obnoviť geograficky pôvodné druhové zloženie lesných porastov,
- odstraňovať zastúpenie stanovištne nepôvodných druhov drevín, postupne zvyšovať podiel prirodzenej obnovy,
- optimalizovať výstavbu lesnej cestnej siete a jej systematickou údržbou minimalizovať vodnú eróziu,
- pri rúbaňovom spôsobe hospodárenia minimalizovať veľkosť obnovovaných plôch a zvoliť nesymetrické tvary obnovovaných prvkov,

- využívať šetrné technológie ťažby a približovania drevnej hmoty (kone, lanovky...).
- realizovať renaturáciu prvkov (najmä v urbanizovaných oblastiach) – sprírodnenie vodných tokov a plôch, obnova brehových porastov, sprietočnenie ramien a pod.,
- minimalizovať zásahy do koryta a brehov vodných tokov a plôch (iné než údržbové),
- zabrániť ďalšej regulácii vodného toku,
- zabrániť živeľnej ťažbe riečneho materiálu v koryte rieky a jej väčších prítokov,
- zabezpečiť ochranu a manažment pramenných, inundačných a retenčných oblastí,
- zmeniť druhové zloženie brehovej a sprievodnej vegetácie vodných tokov a plôch pôvodnými druhmi drevín a zabezpečiť ich ochranu,
- doplniť, resp. vysadiť brehovú a sprievodnú vegetáciu vodných tokov a plôch pôvodnými druhmi drevín a zabezpečiť ich ochranu,
- vykonávať pravidelnú údržbu brehovej vegetácie a koryta vodných tokov a plôch za účelom zaistenia prietočnosti,
- vylúčiť, resp. podstatne obmedziť používanie chemických prípravkov, minerálnych hnojív a hnojovice v okolí vodných a mokraďových ekosystémov,
- udržiavať zimoviská a liahniská obojživelníkov a priaznivého stavu migračných zón k lokalitám produkcie a k niektorým typom letných stanovišť a zabezpečiť ochranu obojživelníkov v období migrácie (napr. budovať migračné zábrany, transfery jedincov na reprodukčné lokality),
- zosúladiť rekreačné a športové aktivity vo vodných systémoch so záujmami ochrany prírody a krajiny,
- zosúladiť rybárske obhospodarovanie rybárskych revírov so záujmami ochrany prírody,
- revitalizovať toky za účelom zavodnenia mokraďových biotopov,
- pre zabezpečenie migrácie živočíchov, ktorá spočíva v preplávaní vodnej plochy, budovať na oboch brehoch polostrovy so sprievodnou vegetáciou, ktoré by zver naviedli na najužšie miesto vodnej plochy,
- zosúladiť rekreačné a športové aktivity so záujmami ochrany prírody a krajiny pre prvky RÚSES,
- minimalizovať dopady rozširujúcej sa urbanizácie v bezprostrednej blízkosti prvkov RÚSES, regulovať existujúce aktivity (bývanie, infraštruktúra, rekreácia, výroba),
- zabrániť znečisťovaniu a tvorbe nelegálnych skládok odpadov a zabezpečiť ich odstraňovanie,
- obmedziť oplocovanie pozemkov vo voľnej krajine a na okrajoch sídiel mimo záhrad, kvôli priechodnosti krajiny,
- realizovať účinné opatrenia na odstránenie kolízií veľkých cicavcov s dopravnými prostriedkami,
- zmierňovať bariérový efekt a zamedziť výstavbu nových bariér,
- zachovať historickú krajinnú štruktúru,
- neurbanizovať plochy vymedzených prvkov RÚSES (vrátane zariadení stacionárnej rekreácie a CR).

#### **Rbk 4 Biokoridor regionálneho významu Majtánky – Stará lúka**

Charakteristika a trasa biokoridoru: hydricko-terestrický biokoridor, ktorý spája RBc 2 Škorča-Tábor, Neslušký rybník a RBk 2 Kazická Kýčera – Rochovina. Je trasovaný cez miestne toky Nesluška a Rudinský potok, ktoré radíme do hydricko-terestrických biokoridorov, umožňujúcich pohyb hydrických, terestrických a semiterestrických živočíchov. Svojimi brehovými porastmi vytvárajú vhodné refúgia pre hniezdiace druhy a terestrické a semiterestrické živočíchy.

Legislatívna ochrana, genofondové lokality: GL 23 Sul'kov potok, **GL 24** Rudinský potok, GL 25 Dubská hora, **GL 29** Nádrž na Nesluške a okolie.

Ohrozenia biokoridoru: rozširujúca sa urbanizácia v bezprostrednej blízkosti a v prvkoch RÚSES, doprava a výstavba nových líniových stavieb, oplocovanie pozemkov, rušivé faktory spôsobené návštevnosťou územia, pytlíctvo, veľkoplošné odlesňovanie.

Manažmentové opatrenia:

- zachovať nelesnú a sprievodnú vegetáciu – solitéry, líniové a skupinové porasty,
- minimalizovať alebo vylúčiť použitie chemických látok,
- podporiť, resp. obnoviť primerané obhospodarovanie nelesných biotopov (lúky, pasienky) – kombinované kosenie a pastva,

- uplatňovať prírode blízke hospodárenie v lesoch, zabezpečiť ťažbu a obnovu lesných porastov šetrnými metódami (uplatňovať iné ako veľkoplošné hospodárske spôsoby – maloplošný skupinový, výberkový a účelový),
- ponechávať stromy na dožitie v porastoch, dutinové a hniezdne stromy, dostatok odumretého dreva, štruktúru porastov v maximálne možnej miere priblížiť prirodzenej štruktúre lesa,
- odstraňovať zastúpenie stanovištne nepôvodných druhov drevín, postupne zvyšovať podiel prirodzenej obnovy,
- optimalizovať výstavbu lesnej cestnej siete a jej systematickou údržbou minimalizovať vodnú eróziu,
- prednostne chrániť prirodzené lesy,
- pri rúbaňovom spôsobe hospodárenia minimalizovať veľkosť obnovovaných plôch a zvoliť nesymetrické tvary obnovovaných prvkov,
- ochranné lesy ponechať na samovývoj (bezzásah),
- využívať šetrné technológie ťažby a približovania drevnej hmoty (kone, lanovky...),
- zosúladiť rekreačné a športové aktivity vo vodných systémoch so záujmami ochrany prírody a krajiny,
- usmerňovať pohyb návštevníkov územia úpravou a opravami turistických chodníkov a cyklotrás, preferovať udržateľné spôsoby rekreácie a CR,
- minimalizovať dopady rozširujúcej sa urbanizácie v bezprostrednej blízkosti prvkov RÚSES, regulovať existujúce aktivity (bývanie, infraštruktúra, rekreácia, výroba),
- cielene odstraňovať nepôvodné, predovšetkým invázne druhy a zamedziť ich rozširovanie,
- obmedziť oplocovanie pozemkov vo voľnej krajine a na okrajoch sídiel mimo záhrad, kvôli priechodnosti krajiny,
- v lesných porastoch s výskytom významných druhov vtáctva realizovať hospodárske opatrenia v mimohniezdnom období a vytvárať podmienky pre ich hniezdenie, stráženie hniezd dravcov,
- realizovať účinné opatrenia na odstránenie kolízií veľkých cicavcov s dopravnými prostriedkami,
- neurbanizovať plochy vymedzených prvkov RÚSES (vrátane zariadení stacionárnej rekreácie a CR).

#### **GL 24 Genofondová lokalita Rudinský potok**

Charakteristika a zastúpenie biotopov: Podhorské jaseňovo-jelšové lužné lesy Ls 1.3. jašterica živorodá (*Zootoca vivipara*).

Zastúpenie chránených rastlinných a živočíšnych druhov: vydra riečna (*Lutra lutra*), skokan hnedý (*Rana temporaria*), ropucha bradavičnatá (*Bufo bufo*), vretenica severná (*Vipera berus*), užovka obojková (*Natrix natrix*), salamandra škvrnitá (*Salamandra salamandra*), rybárik riečny (*Alcedo atthis*).

Manažmentové opatrenia:

- minimalizovať zásahy do koryta a brehov vodných tokov a plôch (iné než údržbové),
- zabrániť ďalšej regulácii vodného toku,
- zakázať výstavbu nielen na brehoch vodných tokov, ale aj v inundačnom území,
- doplniť, resp. vysadiť brehovú a sprievodnú vegetáciu vodných tokov a plôch pôvodnými druhmi drevín a zabezpečiť ich ochranu,
- zabrániť odstraňovaniu pôvodných brehových porastov,
- zachovať prirodzený vodný tok,
- cielene odstraňovať nepôvodné, predovšetkým invázne druhy a zamedziť ich rozširovanie,
- zabrániť znečisťovaniu a tvorbe nelegálnych skládok odpadov a zabezpečiť ich odstraňovanie,
- neurbanizovať plochy vymedzených prvkov RÚSES (vrátane zariadení stacionárnej rekreácie a CR).

## **GL 29 Genofondová lokalita Nádrž na Neslušanke a okolie**

Charakteristika a zastúpenie biotopov: Podhorské jelšiny Ls 1.3, Podmáčané lúky Lk6, Porasty vysokých ostríc a pálok Lk 10,11. jašterica živorodá (*Zootoca vivipara*).

Zastúpenie chránených rastlinných a živočíšnych druhov: vydra riečna (*Lutra lutra*), bobor vodný (*Castor fiber*), skokan hnedý (*Rana temporaria*), skokan šťihly (*Rana dalmatina*), ropucha bradavičnatá (*Bufo bufo*), vretenica severná (*Vipera berus*), užovka obojková (*Natrix natrix*), jašterica krátkohlavá (*Lacerta agilis*), ropucha zelená (*Bufo viridis*).

### Manažmentové opatrenia:

- minimalizovať zásahy do koryta a brehov vodných tokov a plôch (iné než údržbové),
- zabrániť ďalšej regulácii vodného toku,
- zakázať výstavbu nielen na brehoch vodných tokov, ale aj v inundačnom území,
- doplniť, resp. vysadiť brehovú a sprievodnú vegetáciu vodných tokov a plôch pôvodnými druhmi drevín a zabezpečiť ich ochranu,
- zabrániť odstraňovaniu pôvodných brehových porastov,
- zachovať prirodzený vodný tok,
- cielene odstraňovať nepôvodné, predovšetkým invázne druhy a zamedziť ich rozširovaniu,
- zabrániť znečisťovaniu a tvorbe nelegálnych skládok odpadov a zabezpečiť ich odstraňovanie,
- neurbanizovať plochy vymedzených prvkov RÚSES (vrátane zariadení stacionárnej rekreácie a CR).

## **EVSK 9 Mokrad' za Nesluškou vodnou nádržou**

Charakteristika: lokalita sa nachádza na juhovýchode od vodnej nádrže Nesluša. Nachádza sa tu podhorský jelšový lužný les so silne podmáčaným podkladom. Biotop je viacposchodový s druhovo bohato zastúpeným krovitým poschodím. Z drevín a krovín dominuje jelša lepkavá (*Alnus glutinosa*), vŕba krehká (*Salix fragilis*), hloh jednosemenný (*Crateagus monogyna*) a čremcha obyčajná (*Padus avium*). V podraze s hygrofilnými druhmi viazanými na vlhké podmáčané prostredie - kozonoha hostcová (*Aegopodium podagraria*), prhlava dvojdomá (*Urtica dioica*), nezábudka močiarna (*Myosotis scorpioides*), ostrica oddialená (*Carex remota*), túžobník brestový (*Filipendula ulmaria*) ostružina černicová (*Rubus fruticosus*), trebulka lesná (*Anthriscus sylvestris*) – (Ls1.3). Mozaikovite výskyt vegetácie vysokých ostríc (Lk10) so sprievodnými druhmi ako praslička riečna (*Equisetum fluviatile*), vŕbovka močiarna (*Epilobium palustre*), lípkavec močiarny (*Galium palustre*), iskerník plazivý (*Ranunculus repens*), karbinec európsky (*Lycopus europaeus*). Lokalita sa tiahne až k južnému brehu VN Nesluša, kde bol zaznamenaný výskyt škripiny koreňujúcej (*Scirpus radicans*) (Vo8). Tento biotop postupne prechádza tiež do vegetácie vysokých ostríc s kosatcom žltým (*Iris pseudacorus*).

Zastúpenie biotopov európskeho významu: Ls1.3 Jaseňovo-jelšové podhorské lužné lesy (91EO), biotopy národného významu: Lk10 Vegetácia vysokých ostríc a Vo8 Spoločenstvá bylín a šachorín eutrofných mokradí s kolísajúcou vodnou hladinou.

## **11.2. Ochrana kultúrneho dedičstva**

*Text kapitoly ostáva v platnosti podľa schváleného územného plánu obce Rudina v znení Zmien a doplnkov č.1.*

## **A.2.12 NÁVRH VEREJNÉHO DOPRAVNÉHO A TECHNICKÉHO VYBAVENIA**

### **12.1. Doprava a dopravné zariadenia**

#### **12.1.3. Organizácia dopravy, dopravný systém**

*Dopĺňa sa nasledujúci text:*

V rámci ZaD č.2 ÚPN O Rudina sa dopĺňa dopravné pripojenie riešených lokalít na sieť miestnych obslužných ciest s parametrami: cesta - dvojpruhová, obojsmerná vo funkčnej triede C3

a kategórii MO 6,5/30 v zmysle grafickej časti. Navrhované dopravné riešenie môže byť v opodstatnených prípadoch (stiesnené pomery, koncové úseky s prechodom do voľnej krajiny) modifikované na cesty jednopruhovú s obojsmernou prevádzkou vo funkčnej triede C3 a kategórii MO 4,0/30 s výhybňami.

V riešenej lokalite č.6 sa ruší navrhovaná obslužná cesta. V lokalite č.7 sa navrhovaná trasa cesty ruší a posúva do novej polohy. Cieľom tejto úpravy je zachovať využiteľnosť územia a zároveň nazasahovať trasou už zastavané pozemky. Cesta v posunutej polohe bude dvojpruhová, obojsmerná vo funkčnej triede C3 a kategórii MO 6,5/30 ( MOK 6,5/30) v zmysle grafickej časti.

*Ostatné časti podkapitoly sa nemenia*

## **12.2. Vodné hospodárstvo**

### **12.2.1 Zásobovanie vodou - návrh riešenia**

*Dopĺňa sa nasledujúci text:*

V rámci ZaD č.2 ÚPN O Rudina sa dopĺňajú plochy pre rodinné. Tieto doplnené plochy vytvoria potrebu doplnenia sietí technickej infraštruktúry. V súčasnosti má obec Rudina komplexne vybudovanú vodovodnú sieť, ktorá korešponduje s jestvujúcou zástavbou a je v správe SEVaK, a.s. Žilina. Pre prehľad potrieb vody v jednotlivých častiach obce uvádzame potrebné kapacity v nasledujúcej tabuľke „Bilancia potreby pitnej vody pre navrhované lokality“.

Výpočet potreby pitnej vody (podľa Vyhlášky MŽP SR č.684/2006 zo dňa 14.11.2006):

- pre bytový fond (kd = 1,6; kh = 1,8) – veľkosť územia 1001 - 5000 obyv:

- Špecifická potreba vody je závislá od vybavenia bytov. Podľa vyhlášky navrhujem 120 l. obyv<sup>-1</sup>.d<sup>-1</sup>

Bilancia potreby pitnej vody pre navrhované lokality

Ozn.	Počet obyvateľov	Qd priemerná m3.d-1	Qd max m3.d-1	Qd max l.s-1	Qh l.s-1
1	12	1,44	2,30	0,03	0,05
2	60	7,20	11,52	0,13	0,24
3	15	1,80	2,88	0,03	0,06
4	9	1,08	1,73	0,02	0,04
5	45	5,40	8,64	0,10	0,18
7	3	0,36	0,58	0,01	0,01
8	9	1,08	1,73	0,02	0,04
9	6	0,72	1,15	0,01	0,02
10	6	0,72	1,15	0,01	0,02
11	27	3,24	5,18	0,06	0,11
	<b>192</b>	<b>23,04</b>	<b>36,86</b>	<b>0,43</b>	<b>0,77</b>

Poznámka: Bilancia potreby vody pre riešené územie ZaD č.2 ÚPN O Rudina nie je zvýšenou potrebou vody v návrhovom období, ale iba už bilancovanou potrebou v platnom ÚPN O s tým rozdielom, že vzniká v inej polohe obce ako sa pôvodne plánovalo.

*Ostatné časti podkapitoly sa nemenia*

### **12.2.2 Odvádzanie a zneškodňovanie odpadových vôd**

*Dopĺňa sa nasledujúci text:*

Splašková kanalizácia z riešených lokalít v ZaD č.2 ÚPN O Rudina bude napojená na jestvujúce alebo v ÚPN navrhované kanalizačné potrubie splaškovej stokovej sústavy, ktoré

odvádza splaškové vody do ČOV Kysucké Nové Mesto. V miestach, kde neexistuje verejná splašková kanalizácia je možné do doby vybudovania stokovej siete splaškové odpadové vody akumulovať v domových žumpách a likvidovať vývozom ich obsahu autorizovaným prepravcom na určené miesto. Celé rozšírenie kanalizácie bude gravitačné

**Bilancia odpadových a dažďových vôd navrhovaných lokalít** (podľa Vyhlášky MŽP SR č.684/2006 zo dňa 14.11.2006):

**Odpadové vody splaškové** (rovnaké množstvo ako je potreba pitnej vody), t.j.

	Qd - I.deň-1	Qd I.s-1	EO	kg/d (BSK5)
<b>Q24</b>	23040,00	0,27	138,24	<b>8,99</b>

Dažďové vody – vody z povrchového odtoku (pre výpočet množstva zrážkových vôd platí STN 75 6101) – množstvo závisí od presných výmerov plôch v zastavanej lokalite

### **Odvádzanie zrážkových vôd**

#### **Návrh - dažďová kanalizácia**

Dažďové vody zo striech objektov a spevnených plôch budú akumulované na pozemkoch rodinných domov. Pre spomaľovanie odtoku zrážkovej vody z verejných komunikácií bude vhodné budovať dažďové záhrady (plochy, kde táto voda môže postupne vsakovať), nádrže na opätovné využitie týchto vôd, resp. kontrolované vypúšťanie privalových zrážok do vodných tokov.

V grafickej časti nie sú značené rozvody dažďovej kanalizácie, lebo tie budú parciálne riešené v podrobnejších stupňoch PD tak, aby sa znižovalo zaťaženie recipientov a zachytávala sa dažďová voda na mieste, kde spadne.

#### **Ochranné pásma:**

vodovod do DN 500 mm vrátane	1,8 m(od osi potrubia)
kanalizačný zberač do DN 500 mm vrátane	1,8 m (od okraja potrubia)

### **I) 3. Zásobovanie elektrickou energiou**

*Dopĺňa sa nasledujúci text:*

V rámci ZaD č.2 ÚPN O Rudina sa dopĺňajú plochy pre rodinné domy. Tieto doplnené plochy vytvoria potrebu doplnenia sietí technickej infraštruktúry na báze verejnej a individuálnej. V súčasnosti je obec Rudina zásobovaná 22 kV rozvodmi realizovanými v kombinácii vzdušná sieť po betónových stĺpoch a VN káblami zemou, resp. závesným káblom po stĺpoch NN siete.

Navrhované nové odberné miesta elektrickej energie sú dislokované po celom k.ú. obce Rudina. Väčšinou sa jedná o zhluky 2-3 rodinných domov, preto nároky na potreby elektrického výkonu na jednotlivé trafostanice budú minimálne a z najväčšou pravdepodobnosťou bude výkon existujúcich trafostaníc postačujúci. V nasledujúcej tabuľke sú dokumentované nároky na príkon elektrickej energie.



Výpočet elektrického príkonu podľa druhu odberu a územného členenie (bývanie v rodinných domoch)

Lokalita	Počet RD (BJ)	Príkon (kW)	Návrh (kW)	Súčasnosť (kW)
1	4	2,4	9,6	7,7
2	20	2,4	48,0	38,4
3	5	2,4	12,0	9,6
4	3	2,4	7,2	5,8
5	15	2,4	36,0	28,8
7	1	2,4	2,4	1,9
8	3	2,4	7,2	5,8
9	2	2,4	4,8	3,8
10	2	2,4	4,8	3,8
11	9	2,4	21,6	17,3
Spolu	<b>64</b>		<b>153,6</b>	<b>122,9</b>

Pri objektoch, kde nie je dostupný plyn je možné aplikovanie iných druhov palív pre vykurovanie. Výkon trafostaníc ponechávame bez zmeny, budú riešené priebežne podľa potreby správcom elektrických rozvodov.

Ochranné pásma

*Upravuje sa znenie ochranného pásma elektrickej stanice:*

- ochranné pásmo elektrickej stanice v prípade vonkajšieho vyhotovenia s napätím do 110 kV je vymedzené zvislými rovinami, ktoré sú vedené vo vodorovnej vzdialenosti 10 m kolmo na oplotenie alebo na hranicu objektu elektrickej stanice
- ochranné pásmo elektrickej stanice s vnútorným vyhotovením je vymedzené oplotením alebo obstavanou hranicou objektu elektrickej stanice, pričom musí byť zabezpečený prístup do elektrickej stanice na výmenu technologických zariadení.

**I) 4. Zásobovanie plynom**

*Dopĺňa sa nasledujúci text:*

V rámci ZaD č.2 ÚPN O Rudina sa dopĺňajú plochy pre rodinné domy. Tieto doplnené plochy vytvoria potrebu doplnenia sietí plynovod. V súčasnosti je obec Rudina zásobovaná plynom. Ako zdroj plynu pre obec Rudina a okolité obce slúži VTL plynovod oc. DN 150 PN40 (4,0 MPa). Z neho pomocou regulačnej stanice plynu (RS Rudinská) je plyn distribuovaný do jednotlivých častí obce k jednotlivým odberateľom. Miestne rozvody plynu sú strednotlakové, prevádzkované na pretlaku do 300 kPa.

Merné potreby : - potreba pre RD: 2 tis. m<sup>3</sup>/r, 1 MWh, 5,86 GJ

Výpočet potreby plynu podľa územného členenie (bývanie v rodinných domoch)

Ozn.	Počet RD (BJ)	Počet obyvateľov	Ročná potreba plynu		
			tis. m <sup>3</sup> /r	MWh	GJ
1	4	12	8	84,0	23,4
2	20	60	40	420,0	117,2
3	5	15	10	105,0	29,3
4	3	9	6	63,0	17,6
5	15	45	30	315,0	87,9
7	1	3	2	21,0	5,9
8	3	9	6	63,0	17,6

9	2	6	4	42,0	11,7
10	2	6	4	42,0	11,7
11	9	27	18	189,0	52,7
	<b>64</b>	<b>192</b>	<b>128</b>	<b>1344,0</b>	<b>375,0</b>

Pre navrhovanú zástavbu predpokladám potrebu príkonu plynu cca 102,4 m<sup>3</sup>/hod. Ročná potreba zemného plynu predstavuje 128 000 m<sup>3</sup> resp. 1344 MWh resp. 375 GJ.

Ochranné pásmo  
Bez zmeny

Bezpečnostné pásmo  
Bez zmeny

### **I) 5. Zásobovanie teplom**

*Dopĺňa sa nasledujúci text:*

V rámci ZaD č.2 ÚPN O Rudina sa dopĺňajú plochy pre rodinné dom. V súčasnosti má obec Rudina decentralizovaný systém zásobovaná teplom s použitím prevažne zemného plynu, pevných palív (uholné palivá, drevo), menším podielom elektriny a propán-butánu.

Riešené územie patrí do oblasti s výpočtovou teplotou - 18°C v zmysle STN 060210. Priemerná potreba tepla na rodinný dom sa ráta cca 14 kW/hod čo predstavuje 108 GJ/rok

Bilancia potrieb tepla

Druh odberu	Návrh				Palivo
	MJ	Počet MJ	MW/hod	GJ	
Rodinné domy	RD	64	0,90	6912	ZPN, DO, HU
Spolu			0,90	6912	

### **Ochranné pásma**

V riešenom území sa neplánuje žiadne tepelné zariadenie vyžadujúce si ochranné pásmo v zmysle zákona č. 251/2012 Z.z. Zákon o energetike.

### **I) 6. Pošta a elektronické komunikačné siete**

Pošta

*Text podkapitoly ostáva v platnosti podľa schváleného územného plánu obce Rudina v znení Zmien a doplnkov č.1.*

Telekomunikácie

*Dopĺňa sa nasledujúci text:*

V rámci ZaD č.2 ÚPN O Rudina nové plochy pre rodinné domy majú v dosahu miestne telekomunikačné siete. V prípade požiadavky na ich rozšírenie bude budovanie nových rozvodov v kompetencii prevádzkovateľa. Územie je v súčasnosti dostatočne pokryté signálom mobilných operátorov.

### **I) 7 Civilná ochrana**

*Text podkapitoly ostáva v platnosti podľa schváleného územného plánu obce Rudina v znení Zmien a doplnkov č.1.*

## **A.2.13 KONCEPCIA STAROSTLIVOSTI O ŽIVOTNÉ PROSTREDIE**

*Na konci kapitoly sa dopĺňa text:*

Súčasťou starostlivosti o životné prostredie je aplikovanie opatrení zo Stratégie adaptácie SR na nepriaznivé dôsledky zmeny klímy (MŽP 01/2014 v znení jej aktualizácie z roku 2018) schválenej Uznesením vlády SR č. 478/2018 so zameraním na opatrenia v sídelnom prostredí – navrhované adaptačné opatrenia pre samosprávu:

- a) Opatrenia voči častejším a intenzívnejším vlnám horúčav:
- b) Opatrenia voči častejšiemu výskytu silných vetrov a víchric:
- c) Opatrenia voči častejšiemu výskytu sucha:
- d) Opatrenia voči častejšiemu výskytu intenzívnych zrážok:

## **A.2.14 VYMEDZENIE PRIESKUMNÝCH ÚZEMÍ, CHRÁNENÝCH LOŽISKOVÝCH ÚZEMÍ A DOBYVACÍCH PRIESTOROV**

*Text kapitoly ostáva v platnosti podľa schváleného územného plánu obce Rudina v znení Zmien a doplnkov č.1.*

## **A.2.15 VYMEDZENIE PLÔCH VYŽADUJÚCICH ZVÝŠENÚ OCHRANU**

*Text kapitoly ostáva v platnosti podľa schváleného územného plánu obce Rudina v znení Zmien a doplnkov č.1.*

## **A.2.16 VYHODNOTENIE DÔSLEDKOV STAVEBNÝCH ZÁMEROV A INÝCH NÁVRHOV NA POĽNOHOSPODÁRSKEJ PÔDE**

Pre spracovanie záberov pôdy boli použité podklady z pôvodného ÚPN O Rudina. Navrhované lokality odňatia poľnohospodárskej pôdy (výkres č. 6) sú vo výkresovej časti označované poradovým číslom ZaD (v našom prípade č.2) a číslom riešenej lokality ako je uvedená vo výkrese č. 2 Komplexný výkres priestorového usporiadania a funkčného využitia zastavaného územia a verejnoprospešné stavby. Lokality pri ktorých dochádza k zmene funkcie sú označené číslom pôvodného odňatia a malým písmenom abecedy.

### **Prírodné podmienky v lokalitách riešených ZaD č.2**

Lokality navrhované v Zmenách a doplnkoch č. 2 ÚPN O Rudina patria podľa kódu do klimatického regiónu:

**08** - mierne chladný, mierne vlhký, s priemernou teplotou vzduchu v januári -3 - -6°C a s priemernou teplotou vzduchu za vegetačné obdobie 12 - 14°C, suma priemerných denných teplôt nad 10°C za rok je 2200-2000°C a menej, dĺžka obdobia s teplotou vzduchu nad 5°C je 215 dní, klimatický ukazovateľ zavlaženia (rozdiel potenciálneho výparu a zrážok) za obdobie jún - august je 100 - 0 mm,

Na dotknutých lokalitách sa vytvorili na pôdotvorných substrátoch tieto druhy pôdy :

**14** - fluvizeme kultizemné, stredne ťažké až ľahké, plytké

**70** - kambizeme pseudoglejové na flyši, ťažké až veľmi ťažké,

**71** - kambizeme pseudoglejové na svahových hlinách, stredne ťažké až ťažké (veľmi ťažké),  
**82** - kambizeme (typ) na flyši, na výrazných svahoch: 12 - 25°, stredne ťažké až ťažké.

Dotknuté BPEJ sú zaradené do týchto kvalitatívnych skupín :

- 6** - 0871212
- 7** - 0871512, 0871412, 0870413, 0814065
- 8** - 0870213, 0870113
- 9** - 0882783, 0882683

### Zábery poľnohospodárskej pôdy

V nasledujúcej tabuľke sú zosumarizované všetky návrhy a úpravy v jednotlivých lokalitách, aj keď v nich nedochádza k záberom poľnohospodárskej pôdy.

Tab. P.1 - Prehľad lokalít riešených v ZaD č.2 ÚPN O Rudina

Ozn. vo výkrese č.2	Ozn. vo výkrese č.6	Funkčné využitie (riešenie)	Poznámka
1	2-1	dopĺňajú sa plochy pre (RD),	záber
2	2-2	dopĺňajú sa plochy pre (RD),	záber
3	2-3	dopĺňajú sa plochy pre (RD),	záber
4	2-4	dopĺňajú sa plochy pre (RD),	záber
5	2-5	dopĺňajú sa plochy pre (RD),	záber
6	8a	Ruší sa pôvodná poloha cesty a plocha ostáva pre RD	*poznámka
7	2-7 6a	dopĺňajú sa plochy pre (RD), a mení sa funkčne využitie plochy pre RD na cestu, pôvodná poloha sa ruší	Záber Zmena využitia
8	2-8	dopĺňajú sa plochy pre (RD),	záber
9	2-9	dopĺňajú sa plochy pre (RD),	záber
10	2-10	dopĺňajú sa plochy pre (RD),	záber
11	2-11	dopĺňajú sa plochy pre (RD),	záber

\*poznámka: V platnom ÚPN bola vyznačená v grafike výkresu č.6 cesta pre plánované rodinné domy (IBV), ale v tabuľke nebola funkcia „cesty, alt. komunikácie“ výslovne uvedená. Po jej navrhovanom zrušení sa teda z hľadiska vyhodnotenia odňatia PP nič nemení.

Na základe urbanistického návrhu ZaD č.2 ÚPN O Rudina dochádza k záberom PP v lokalitách zdokumentovaných v tabuľke P.2

Tab. P.2 - Prehľad stavebných a iných zámerov na poľnohospodárskej pôde

Lokalita č.	Katastrálne územie	Navrhnuté funkčné využitie	Výmera Lokality Spolu v ha	Predpokladaná výmera Poľnohospodárskej pôdy z toho			Užívateľ Poľnohosp. pôdy	Vykonané investičné zásahy	
				Spolu v ha	BPEJ/skupina	Výmera v ha			Najkvalitnejšia PP v ha
2-1	Rudina	RD	0,43	0,22	<b>0871412/7</b>	0,10	0,10	RDR	-
					0871512/7	0,08	0	RDR	-
					0882783/9	0,04	0	RDR	-
2-2	Rudina	RD	2,54	1,27	<b>0871212/6</b>	0,62	0,62	RDR	-
					0870213/8	0,40	0	RDR	-
					<b>0871412/7</b>	0,25	0,25	RDR	-
2-3	Rudina	RD	0,54	0,27	0870213/8	0,19	0	RDR, SO	-
					<b>0871412/7</b>	0,08	0,08	RDR, SO	-
2-4	Rudina	RD	0,34	0,17	<b>0870413/7</b>	0,15	0,15	SO	-
					<b>0814065/7</b>	0,02	0,02	SO	-
2-5	Rudina	RD	1,76	0,88	<b>0870413/7</b>	0,70	0,70	RDR	-
					0882683/9	0,18	0	RDR	-
2-7	Rudina	RD	0,09	0,05	0882683/9	0,03	0	RDR	-
					0870113/8	0,02	0	RDR	-
2-8	Rudina	RD	0,28	0,14	<b>0870413/7</b>	0,07	0,07	RDR	-

					0870113/8	0,07	0	RDR	-
2-9	Rudina	RD	0,20	0,10	0870113/8	0,09	0	SO	-
					0882683/9	0,01	0	SO	-
2-10	Rudina	RD	0,20	0,10	<b>0870413/8</b>	0,09	0,09	RDR	-
					0870113/7	0,01	0	RDR	-
2-11	Rudina	RD	0,95	0,48	0870113/8	0,48	0	RDR	-
<b>Celkom lok.</b>			<b>7,33</b>	<b>3,68</b>		<b>3,68</b>	<b>2,08</b>		

Vysvetlivky: SO - súkromné osoby, RD – rodinné domy, RDR – Roľnícke družstvo Rudina. Tučným písmom je vyznačená BPEJ patriaca do zoznamu najkvalitnejšej poľnohospodárskej pôdy podľa prílohy č. 2 k nariadeniu vlády č. 58/2013 Z.z.

Urbanistický návrh ZaD 1 ÚPN O Rudina navrhuje nové funkčné využitie v lokalitách uvedených v predchádzajúcej tabuľke P.2. Celkovo sa predpokladá rozvoj na ploche **7,33** ha, z toho skutočne zaberaná poľnohospodárska pôda tvorí **3,68** ha. Do zoznamu najkvalitnejšej pôdy z uvedenej plošnej výmery pôdy patrí **2,08** ha.

### Zmena funkčného využitia pôvodne odsúhlasených záberov

V rámci Zmien a doplnkov č. 2 ÚPN O Rudina dochádza k zmene pôvodného funkčného využitia odsúhlasených záberov PP na stavebné a iné účely. V nasledujúcej tabuľke je v stĺpci funkčné využitie uvedená pôvodná a nová funkcia. Zmena funkčného využitia sa dotýka plochy **0,14** ha poľnohospodárskej pôdy. Do zoznamu najkvalitnejšej pôdy z uvedenej plošnej výmery pôdy patrí **0,03** ha.

Tab. P.3 - Prehľad stavebných a iných zámerov na poľnohospodárskej pôde – zmena funkčného využitia

Loka lita č.	Katastrál ne územie	Funkčné využitie pôvodné / nové	Výmera Lokalita		Predpokladaná výmera Poľnohospodárskej pôdy			Užívateľ Poľnohosp. pôdy	Vykonané investičné zásahy
			Spolu v ha	Spolu v ha	z toho				
					BPEJ/ skupina	Výmera v ha	Najkvalitnejšia PP v ha		
*6b	Rudina	IBV / cesta	0,14	<b>0,14</b>	<b>0814065/7</b>	0,03	0,03	SO	-
					0870113/8	0,11		SO	
<b>Celkom lok.</b>			0,14	0,14		0,14	0,03		

Vysvetlivky: IBV – Bývanie v rodinných domoch, SO - súkromné osoby

Tučným písmom sú vyznačené BPEJ patriace do zoznamu najkvalitnejšej poľnohospodárskej pôdy podľa prílohy č. 2 k nariadeniu vlády č. 58/2013 Z.z.

\*6b - poznámka: V platnom ÚPN bola vyznačená v grafike výkresu č.6 cesta pre plánované rodinné domy - IBV (lokalita č.6), ale v tabuľke nebola funkcia „cesty, alt. komunikácie“ výslovne uvedená. Po návrhu cesty do novej polohy sa mení časť funkčnej plochy „IBV“ na cestu. V mieste zrušenej cesty sa z hľadiska vyhodnotenia odňatia PP nič nemení.

### Najkvalitnejšia poľnohospodárska pôda

Nariadením vlády SR č. 58/2013 z 13. marca 2013 o odvodoch za odňatie a neoprávnený záber poľnohospodárskej pôdy sa niektoré pôdy preradili do zoznamu najkvalitnejšej poľnohospodárskej pôdy. Z dotknutých pôd sú v katastri obce Rudina tieto BPEJ: **0814065**, **0870413**, **0871012**, **0871212**, **0871412**, **0872012**. Hrubo vyznačené BPEJ sú predmetom záujmu budúceho odňatia poľnohospodárskej pôdy. Do zoznamu najkvalitnejšej pôdy z plošnej výmery navrhovanej zaberanej pôdy patrí **2,08** ha.

### Zdôvodnenie záberov najkvalitnejšej poľnohospodárskej pôdy

Obec Rudina je vidiecke sídlo určené pre bývanie a rekreačné využitie. Stavebný rozvoj brzdia neusporiadané vlastnícke vzťahy. Z tohto dôvodu obec hľadá cestu ako nájsť riešenie pre rozvoj bývania.

Spoločenská požiadavka na výstavbu rodinných domov sa orientuje na rôzne polohy pozemkov v k.ú. Rudina. Mnohé z nich však nemajú reálne možnosti na skoré využitie, lebo chýbajú k

nim vysporiadané prístupové cesty, siete technickej infraštruktúry, sú umiestnené v ochranných pásmach lesa, alebo v strede ucelených poľnohospodárskych honov. Tieto pozemky neboli zaradené do ZaD č.2 ÚPN O Rudina. Z tých pozemkov, ktoré prešli výberom do ZaD č.2 patria zväčša tie, ktoré nadväzujú na už skutočne zastavané územie a nevyžadujú veľké podmieňujúce investície do technickej infraštruktúry. Pri využití pozemkov na stavebné účely sa však nedá zabrániť záberom poľnohospodárskej pôdy aj tej najkvalitnejšej. Zábery PP však navrhujeme len pod rodinné domy a nevyhnutné spevnené plochy, pričom zvyšná časť pozemkov bude slúžiť na poľnohospodárske využitie vo forme záhrad, záhumienkov, prípadne sadov. Pozemky budú zastavované postupne, tak aby sa poľnohospodárska pôda dala využívať čo najdlhšie.

#### **A.2.17 HODNOTENIE NAVRHOVANÉHO RIEŠENIA Z HĽADISKA ENVIRONMENTÁLNYCH, EKONOMICKÝCH, SOCIÁLNYCH A ÚZEMNOTECHNICKÝCH DÔSLEDKOV**

ÚPN O Rudina ZaD č. 2 rieši úpravy v dopravnom systéme obce a doplnenie plôch pre výstavbu rodinných domov.

Navrhované riešenie ZaD č.2 ÚPN O Rudina je z hľadiska environmentálnych, ekonomických, sociálnych a územnotechnických dôsledkov prijateľné. Vzhľadom na rozsah navrhnutých zmien a čas potrebný na ich realizáciu budú dopady minimálne.

Riešenie ZaD č.2 O Rudina vytvára iba legislatívne podmienky na rozvoj bývania. Samotná realizácia výstavby po podrobnom zvážení všetkých investičných nárokov (investície do inžinierskych sietí) môže byť vyhodnotená ako neekonomická a v niektorých prípadoch sa môže upustiť od jej realizácie. Hlavným dôvodom sú a budú rastúce ceny stavebných prác, materiálov a v neposlednom rade investície do nevyhnutnej technickej infaštruktúry.

Riešené zmeny a doplnky nie sú podstatné pre urbanistickú koncepciu.

## **A.2.18 NÁVRH ZÁVÄZNEJ ČASTI**

### **Článok 1**

#### **Zásady a regulatívy priestorového usporiadania a funkčného využívania územia**

*Text článku 1 ostáva v platnosti podľa schváleného územného plánu obce Rudina v znení Zmien a doplnkov č.1.*

### **Článok 2**

#### **Prípustné, obmedzujúce a vylučujúce podmienky na využitie jednotlivých plôch**

*Text článku 1 ostáva v platnosti podľa schváleného územného plánu obce Rudina v znení Zmien a doplnkov č.1.*

### **Článok 3**

#### **Zásady a regulatívy umiestnenia občianskeho vybavenia**

*Text článku 3 ostáva v platnosti podľa schváleného územného plánu obce Rudina v znení Zmien a doplnkov č.1.*

### **Článok 4**

#### **Zásady a regulatívy umiestnenia verejného dopravného a technického vybavenia územia**

*Text článku 4 sa dopĺňa o text s odrážkou*

- rozšírenie cestnej siete riešenej v ZaD č. 2 ÚPN O Rudina realizovať vo funkčnej triede C3 a v jednej z kategórií MO 6,5/30, MOK 6,50/30 - dvojpruhová, obojsmerná a MO 4,0/30 jednopruhá obojsmerná s výhybňami

### **Článok 5**

#### **Zásady a regulatívy zachovania kultúrohistorických hodnôt, ochrany a využívania prírodných zdrojov, ochrany prírody a tvorby krajiny**

*Text článku 5 ostáva v platnosti podľa schváleného územného plánu obce Rudina v znení Zmien a doplnkov č.1.*

### **Článok 6**

#### **Zásady a regulatívy starostlivosti o životné prostredie**

*Za text s odrážkami sa dopĺňa sa nový odsek 2.*

2. Uplatňovať opatrenia zo Stratégie adaptácie SR na nepriaznivé dôsledky zmeny klímy, ktorú spracovalo MŽP 01/2014 v znení jej aktualizácie schválenej Uznesením vlády SR č. 478/2018 so zameraním na opatrenia v sídelnom prostredí:
  - a) Opatrenia voči častejším a intenzívnejším vlnám horúčav:
  - b) Opatrenia voči častejšiemu výskytu silných vetrov a víchric:
  - c) Opatrenia voči častejšiemu výskytu sucha:
  - d) Opatrenia voči častejšiemu výskytu intenzívnych zrážok:

## Článok 7 Vymedzenie zastavaného územia obce

Článok 7 sa dopĺňa o text s odrážkou:

- rozšírenie zastavaného územia o navrhované plochy bývania realizovať vo vymedzených hraniciach dokumentovaných vo výkresovej časti ZaD č.2.

## Článok 8 Vymedzenie ochranných pásiem a chránených území podľa osobitných predpisov

Upravuje sa znenie ochranného pásma elektrickej stanice nasledovne:

- ochranné pásmo elektrickej stanice v prípade vonkajšieho vyhotovenia s napätím do 110 kV je vymedzené zvislými rovinami, ktoré sú vedené vo vodorovnej vzdialenosti 10 m kolmo na oplotenie alebo na hranicu objektu elektrickej stanice
- ochranné pásmo elektrickej stanice s vnútorným vyhotovením je vymedzené oplotením alebo obstavanou hranicou objektu elektrickej stanice, pričom musí byť zabezpečený prístup do elektrickej stanice na výmenu technologických zariadení.

Dopĺňajú sa ochranné pásma vodovodu a kanalizácie:

- vodovod do DN 500 mm vrátane 1,8 m (od osi potrubia)
- kanalizačný zberač do DN 500 mm vrátane 1,8 m (od okraja potrubia)

Dopĺňajú sa ochranné pásma letiska Žilina:

### Ochranné pásma letiska Žilina

Katastrálne územie obce Rudina je dotknuté ochrannými pásmami letiska Žilina:

#### **1. Ochranné pásmo bez laserového žiarenia**

Ochranné pásmo bez laserového žiarenia má tvar nepravidelného hranola s dĺžkou 9 300 m od každého konca kratšej strany ochranného pásma pásu vzletovej a pristávacej dráhy, šírka ochranného pásma je v dĺžke 3 700 m od obidvoch koncov kratšej strany ochranného pásma pásu vzletovej a pristávacej dráhy vymedzená vzdialenosťou 3 700 m na každú stranu od osi vzletovej a pristávacej dráhy avdĺžke ďalších 5600 m vzdialenosťou 750 m na každú stranu od osi vzletovej a pristávacej dráhy. Výška ochranného pásma bez laserového žiarenia je 600 m nad nadmorskou výškou vzťažného bodu letiska, to znamená, že ochranné pásmo bez laserového žiarenia siaha do výšky 910 m n.m. Bpv.

OP bez laserového žiarenia. V tomto OP nesmie úroveň vyžarovania prekročiť hodnotu 50 nW/cm<sup>2</sup>, pričom žiarenie nesmie zapríčiniť vizuálne rušenie letovej posádky lietadla.

#### **2. Kritické ochranné pásmo proti laserovému žiareniu**

Časť katastrálneho územia obce Rudina sa nachádza v ochranných pásmach letiska Žilina, určených rozhodnutím Dopravného úradu č. 2452/2017/ROP-120-OP/9575 zo dňa 20.3.2017, z ktorých vyplýva obmedzenie stanovené kritickým ochranným pásmom proti laserovému žiareniu. V tomto ochrannom pásmo sa zakazuje najmä umiestňovať, prevádzkovať a používať laserové zariadenie, ktorého úroveň vyžarovania je vyššia ako 5μW/cm<sup>2</sup>, ak by takéto zariadenie mohlo spôsobiť doznievanie zrkového vnemu alebo oslepenie prudkým jasom pilota a mohla byť ohrozená bezpečnosť leteckej prevádzky.

Dopravný úrad je potrebné požiadať o súhlas pri stavbách a zariadeniach:

- ktoré by svojou výškou, prevádzkou alebo použitím stavebných mechanizmov mohli narušiť ochranné pásma letiska Žilina,
- stavby a zariadenia vysoké 100 m a viac nad terénom,
- stavby a zariadenia vysoké 30 m a viac umiestnené na prírodných alebo umelých vyvýšeninách, ktoré vyčnievajú 100 m a viac nad okolitú krajinu,
- zariadenia, ktoré môžu rušiť funkciu leteckých palubných prístrojov a leteckých pozemných zariadení, najmä zariadenia priemyselných podnikov, vedenia VVN 110 kV a viac, energetické zariadenia a vysielacie stanice,
- zariadenia, ktoré môžu ohroziť let lietadla, najmä zariadenia na generovanie alebo zosilňovanie elektromagnetického žiarenia, klamlivé svetlá a iné silné svetelné zdroje.



#### Článok 9

### **Plochy pre verejnoprospešné stavby, na vykonanie delenia a sceľovania pozemkov, na asanáciu a na chránené časti krajiny**

*Text článku 9 ostáva v platnosti podľa schváleného územného plánu obce Rudina v znení Zmien a doplnkov č.1.*

#### Článok 10

### **Potreba obstarania a schválenia územného plánu zóny**

*Dopĺňa sa písmeno b)*

b) Riešenie ZaD č.2 ÚPN O Rudina nevyžaduje spracovanie územného plánu zóny.

#### Článok 11

### **Zoznam verejnoprospešných stavieb**

*Dopĺňa sa nová verejnoprospešná stavba 2.10*

2.10 obslužné cesty a inžinierske siete v riešenom území v ZaD č.2

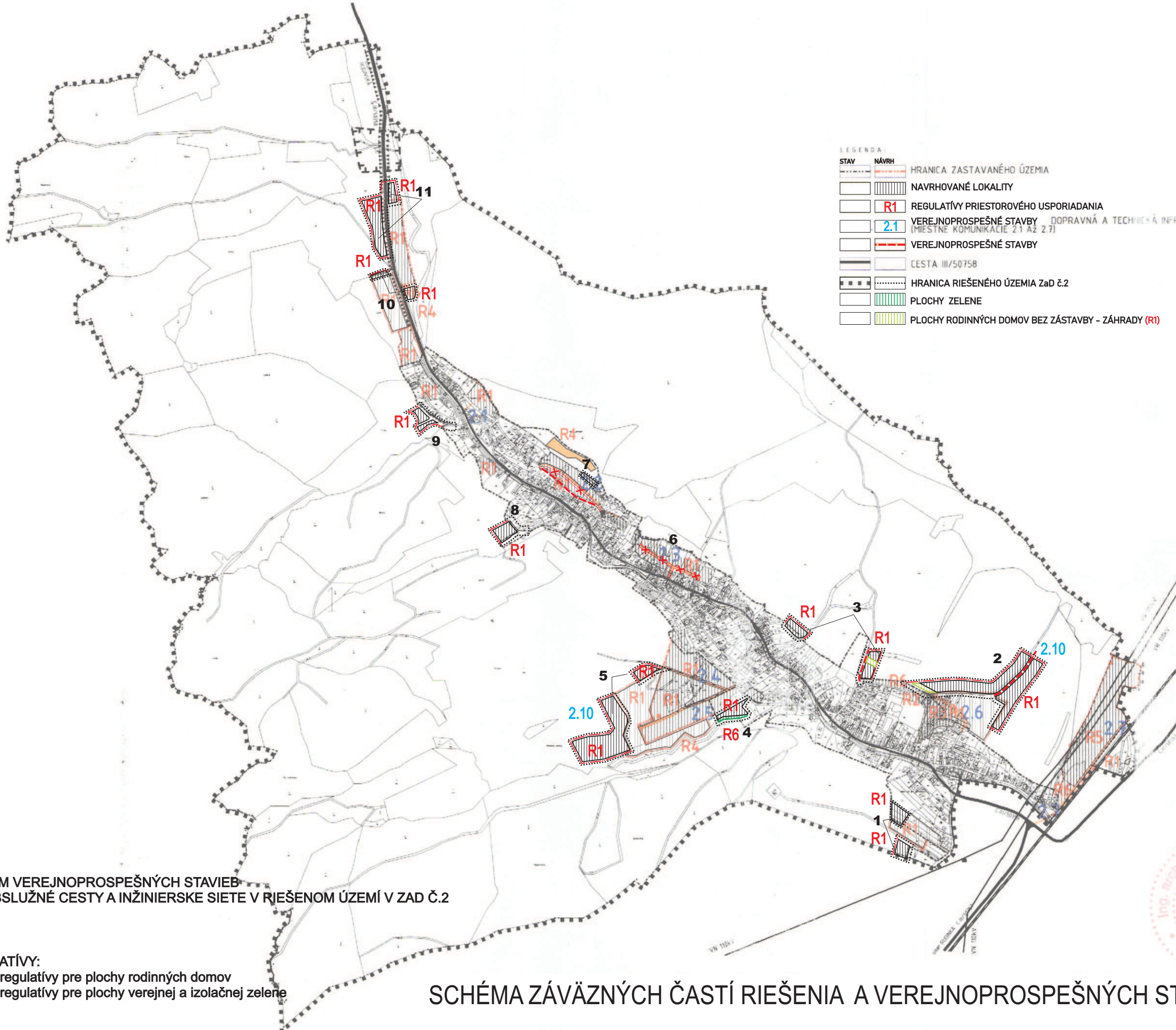
### **Schéma záväzných častí a verejnoprospešných stavieb**

Vid' nasledujúca strana

### A.3. Doplnujúce údaje

#### **PRI SPRACOVANÍ ÚZEMNÉHO PLÁNU OBCE RUDINA BOLI POUŽITÉ TIETO PODKLADY :**

- a) Schválená územnoplánovacia dokumentácia, vzťahujúca sa k riešenému územiu
  - Územný plán obce Rudina (Ing. arch. Čierniková Marta, 2007)
  - ZaD č.1 Územný plán obce Rudina (doc. Ing. arch. Jaroslav Coplák, PhD., 2017)
  - Územný plán veľkého územného celku Žilinského kraja (Združenie „VÚC Žilina, 1998, m 1:50 000); záväzná časť ÚPN VÚC Žilinského kraja bola vyhlásená nariadením Vlády SR č. 223/1998 zo dňa 26.5.1998 v znení zmien a doplnkov č. 1, 2, 3, 4, 5.
  
- b) Ostatné podklady
  - Požiadavky obce na doplnenie územného plánu obce Rudina,
  
- c) Konzultácie
  - Obecný úrad Rudina,
  
- d) RÚSES okresu Kysucké Nové Mesto , (SAŽP 2020)



LEGENDA:

STAV	NÁVRH	OPIS
- - - - -	- - - - -	HRANICA ZASTAVANÉHO ÚZEMIA
▨	▨	NAVRHOVANÉ LOKALITY
▨	R1	REGULATÍVY PRIESTOROVÉHO USPORIADANIA
▨	2.1	VEREJNOPROSPEŠNÉ STAVBY (MIESTNE KOMUNIKÁCIE 2.1 AŽ 2.7)
▨	▨	VEREJNOPROSPEŠNÉ STAVBY
▨	▨	CESTA III/50758
▨	▨	HRANICA RIEŠENÉHO ÚZEMIA ZaD č.2
▨	▨	PLOCHY ZELENE
▨	▨	PLOCHY RODINNÝCH DOMOV BEZ ZÁSTAVBY - ZÁHRADY (R1)

ZOZNAM VEREJNOPROSPEŠNÝCH STAVIEB  
 2.10 OBSLUŽNÉ CESTY A INŽINIERSKE SIETE V RIEŠENOM ÚZEMÍ V ZAD Č.2

REGULATÍVY:  
 R1 regulatívy pre plochy rodinných domov  
 R6 regulatívy pre plochy verejnej a izolačnej zelene

### SCHÉMA ZÁVÄZNÝCH ČASŤÍ RIEŠENIA A VEREJNOPROSPEŠNÝCH STAVIEB







STAV	NÁVRH	VÝHLAD	
—●—			HRANICA SLOVENSKEJ REPUBLIKY
—■—			HRANICA RIEŠENÉHO ÚZEMIA
—			HRANICA OKRESU
—			HRANICA KATASTRÁLNEHO ÚZEMIA
■	■	■	<b>OBYTNÉ PLOCHY</b>
■	■	■	PLOCHY PRIEMyselNEJ VÝROBY, SKLADOV
■	■	■	ZARIADENIA POĽNOHOSPODÁRSKEJ VÝROBY
■	■	■	PLOCHY ŠPORTOVÝCH ZARIADENÍ
■	■	■	PLOCHY REKREAČIE A TURIZMU
■	■	■	REKREAČNÝ PRIESTOR VYŠŠIEHO VÝZNAMU
■	■	■	PLOCHY VÝZNAMNEJ ZELENÉ A CINTORÍNOV
■	■	■	PLOCHY LESOPARKOV
■	■	■	PLOCHY KÚPEĽNÝCH ZARIADENÍ
■	■	■	VNÚTORNÉ KÚPEĽNÉ ÚZEMIE
■	■	■	CIEĽOVÉ MESTO TURIZMU A CESTOVNÉHO RUCHU
■	■	■	MEDZINÁRODNÉ STREDISKO TURIZMU
■	■	■	CELOŠTÁTNE STREDISKO TURIZMU
■	■	■	LIEČEBNÉ A REKREAČNÉ KÚPELE
■	■	■	PLOCHY OSOBNÉHO URČENIA
■	■	■	IDENTIFIKÁCIA VÝHRADNÝCH LOŽÍSK NERASTNÝCH SUROVÍN
■	■	■	DOBYVACÍ PRIESTOR LOŽÍSK NERASTNÝCH SUROVÍN
■	■	■	CHRÁNENÉ LOŽISKOVÉ ÚZEMIE
■	■	■	LOŽISKO RAŠELINY
■	■	■	DIAĽNICA
■	■	■	RÝCHLOSTNÁ KOMUNIKÁCIA
■	■	■	CESTA I. A II. TRIEDY
■	■	■	ALT. TRASA DIAĽNICE
■	■	■	MIMOÚROVŇOVÁ KRIŽOVATKA
■	■	■	CESTNÝ TUNEL
■	■	■	OZNAČENIE RIEŠENEJ LOKALITY
■	■	■	MIESTNA CESTA
■	■	■	JAV NA ZRUŠENIE, NEPLATNÝ ÚDAJ
■	■	■	OCHRANNÉ PÁSMA LETISKA ŽILINA
■	■	■	TERÉN - PREKÁŽKA OP LETISKA ŽILINA

STAV	NÁVRH	VÝHLAD	
■	■	■	VYSOKORÝCHLOSTNÁ ŽELEZNIČNÁ TRÁŤ
■	■	■	VYSOKORÝCHLOSTNÁ ŽELEZNIČNÁ TRÁŤ ALT. SEVERNÁ TRASA
■	■	■	ŽELEZNIČNÁ TRÁŤ I. KATEGÓRIE
■	■	■	ŽELEZNIČNÁ TRÁŤ III. KATEGÓRIE
■	■	■	ŽELEZNIČNÁ STANICA
■	■	■	ZRIAĐOVACIA NÁKLADNÁ ŽELEZNIČNÁ STANICA
■	■	■	ŽELEZNIČNÝ TUNEL
■	■	■	HRANIČNÝ PRIECHOD CESTNÝ
■	■	■	HRANIČNÝ PRIECHOD ŽELEZNIČNÝ
■	■	■	VODNÁ CESTA, PRÍSTAV
■	■	■	REKREAČNÁ VODNÁ DOPRAVA
■	■	■	REGIONÁLNE LETISKO PRE MEDZINÁRODNÚ DOPRAVU
■	■	■	OSTATNÉ REGIONÁLNE LETISKÁ
■	■	■	TERMINÁL KOMBINOVANEJ DOPRAVY MEDZINÁRODNÉHO VÝZNAMU
■	■	■	TERMINÁL KOMBINOVANEJ DOPRAVY PREKLADISKO KOMBINOVANEJ DOPRAVY
■	■	■	CYKLOMAGISTRÁLY PODĽA SLOVENSKEHO CYKLOKLUBU
■	■	■	CYKLOMAGISTRÁLY DOPLNENÉ PODĽA ÚPN VÚC
■	■	■	TRASA NEKONVENČNÉHO SYSTÉMU HROMADNEJ DOPRAVY
■	■	■	SEDAČKOVÁ LANOVKA
■	■	■	KABÍNKOVÁ LANOVKA
■	■	■	ÚZKOKOĽAJNÁ ŽELEZNIČNÁ TRÁŤ
■	■	■	SKLÁDKA KOMUNÁLNEHO ODPADU REGIONÁLNE, MIESTNE
■	■	■	SKLÁDKA PRIEMyselNEHO ODPADU
■	■	■	SPALOVNA ODPADOV
■	■	■	HALDY Z ÚPRAVY A SPRACOVANIA RÚD
■	■	■	ODKALISKÁ
■	■	■	VEĽKÝ ZDROJ ZNEČISŤOVANIA OVZDUŠIA
■	■	■	STREDNÝ ZDROJ ZNEČISŤOVANIA OVZDUŠIA
■	■	■	ZDROJ ZNEČISŤOVANIA VÔD

STAV	NÁVRH	VÝHLAD	
■	■	■	VODNÁ NÁDRŽ
■	■	■	HRANICA CHRÁNENEJ VODOHOSPODÁRSKEJ OBLASTI
■	■	■	PHO ZDROJOV PITNÝCH VÔD 2°
■	■	■	PHO ZDROJOV PITNÝCH VÔD 3°
■	■	■	OP PRÍRODNÝCH LIEČIVÝCH MINERÁLNYCH VÔD 2°
■	■	■	PHO PRÍRODNÝCH LIEČIVÝCH ZDROJOV A MINERÁLNYCH VÔD 3°
■	■	■	NÁRODNÝ PARK - III°
■	■	■	OCHRANNÉ PÁSMA NÁRODNÉHO PARKU - II°
■	■	■	OCHRANNÉ PÁSMA NÁRODNÉHO PARKU NA ZRUŠENIE - I°
■	■	■	CHRÁNENÁ KRAJINNÁ OBLASŤ - II°
■	■	■	NÁRODNÁ PRÍRODNÁ REZERVÁCIA - V°
■	■	■	PRÍRODNÁ REZERVÁCIA - V°
■	■	■	NÁRODNÁ PRÍRODNÁ PAMIATKA - V°
■	■	■	PRÍRODNÁ PAMIATKA - V°
■	■	■	CHRÁNENÝ AREÁL - IV°
■	■	■	OCHRANNÉ PÁSMA NPR A PR - IV°
■	■	■	ARCHEOLOGICKÁ LOKALITA
■	■	■	LOKALITA SVETOVÉHO KULTÚRNEHO DEDIČTVA
■	■	■	MESTSKÁ PAMIATKOVÁ REZERVÁCIA
■	■	■	PAMIATKOVÁ REZERVÁCIA ĽUDOVEJ ARCHITEKTÚRY
■	■	■	PAMIATKOVÁ ZÓNA VYHLÁSENÁ
■	■	■	PAMIATKOVÁ ZÓNA NAVRHOVANÁ (V PROCESSE SCHVAĽOVANIA)
■	■	■	PAMIATKOVÁ ZÓNA VYTIPOVANÁ
■	■	■	SKANZENY (EXPOZÍCIE ĽUDOVEJ ARCHITEKTÚRY V PRÍRODE)
■	■	■	HISTORICKÁ ZELENĽ (PAM. CHRÁNENÉ PARKY)
■	■	■	NÁRODNÁ KULTÚRNA PAMIATKA
■	■	■	ELEKTRICKÉ VEDENIE ZVN 400 KV
■	■	■	ROZVODNÁ VVN, ELEKTRÁREŇ
■	■	■	PLYNOVOD VTL

N OBCE RUDINA  
 schválilo OZ v Rudine  
 uzn. č.: 2/1/2009  
 zo dňa : 27.02.2009  
 Lukáš Guzma, starosta

VÝKRES ŠIRŠÍCH VZŤAHOV ZMENY A DOPLNKY č.2

Obstarávateľ:	Obec Rudina zastúpená OSO: Ing. arch. J. Burián
Kataster:	Rudina
Kraj:	Žilinský
Riešiteľ:	Ing. arch. Peter Krajč - autorizovaný architekt a kol.



# ÚZEMNÝ PLÁN OBCE RUDINA

**LEGENDA:**

STAV	NÁVRH	
		HRANICA KATASTRÁLNEHO ÚZEMIA
		HRANICA ZASTAVANÉHO ÚZEMIA K 1.1.1990
		HRANICA OCHRANNÝCH PÁSIEM VŠETKÝCH DRUHOV
		ŽELEZNIČNÁ TRÁŤ
		POTOK
		ZBERNÉ KOMUNIKÁCIE B
		OBSLUŽNÉ KOMUNIKÁCIE C3
		PEŠIE KOMUNIKÁCIE
		PLOCHY PARKOVÍSK
		R1 ZÁVÄZNÁ ČASŤ (REGULATÍVY PRIESTOROVÉHO USPORIADANIA)
		2.1-7 VEREJNOPROSPEŠNÉ STAVBY

STAV	NÁVRH	VÝHLAD	
			PLOCHY RODINNÝCH DOMOV
			PLOCHY BYTOVÝCH DOMOV
			PLOCHY OBČIANSKEJ VYBAVENOSTI
			PLOCHY ZELENE V ZASTAVANOM ÚZEMÍ
			PLOCHY ZELENE
			PLOCHY ŠPORTU A REKREÁCIE
			PLOCHY LESOV V KATASTRÁLNO M ÚZEMÍ
			PLOCHY NELESNEJ ZELENE V KATASTRÁLNO M ÚZEMÍ
			PLOCHY LAHKÉHO PRIEMYSLU
			VODNÉ PLOCHY A TOKY
			HRANICA RIEŠENÉHO ÚZEMIA ZAD. 2 ÚPN O RUDINA
			HRANICA SKUTOČNE ZASTAVANÉHO ÚZEMIA

- JAV NA ZRUŠENIE, NEPLATNÝ ÚDAJ**
- Záväzné časti riešenia**
- R1 regulatívy pre plochy rodinných domov
  - R2 regulatívy pre plochy HBV - nízkopodlažnej bytovej zástavby
  - R3 regulatívy pre plochy občianskeho vybavenia v centre
  - R4 regulatívy pre plochy prímestskej rekreácie
  - R5 regulatívy pre plochy výroby a skladového hospodárstva
  - R6 regulatívy pre plochy verejnej a izolačnej zelene
  - R7 regulatívy pre plochy voľnej krajiny

- Verejnoprospešné stavby**
- 2.1 prístupová komunikácia v lokalite IBV 2-4
  - 2.2 prístupová komunikácia v lokalite IBV 2-6
  - 2.3 prístupová komunikácia v lokalite IBV 2-8
  - 2.4 prístupová komunikácia v lokalite IBV 2-9
  - 2.5 prístupová komunikácia v lokalite IBV 2-9
  - 2.6 prístupová komunikácia v lokalite IBV 2-11
  - 2.7 prístupová komunikácia v lokalite IBV 2-12
  - 2.8 prístupová komunikácia a inžinierske siete v lokalite doplnku D1
  - 2.9 prístupová komunikácia a inžinierske siete v lokalite doplnku D3
  - 3. protipovodňové úpravy na Rudinskom potoku (v k.ú. Rudina)

STAV	NÁVRH	VÝHLAD	
			BIOKORIDOR REGIONÁLNEHO VÝZNAMU
			GENOFONDOVÁ LOKALITA
			EKOLOGICKÝ VÝZNAMNÉ SEGMENTY KRAJINY
			MANAŽMENTOVÉ OPATRENIA
			HYDROEKOLOGICKÉ OPATRENIA
			PROTIPOVODŇOVÉ A PROTIERÓZNE OPATRENIA
			EKOSTABILIZAČNÉ OPATRENIA
			PLOCHY RODINNÝCH DOMOV BEZ ZÁSTAVBY - ZÁHRADY (R1)

**Genofondové lokality:**  
 GL24 - Rudinský potok  
 GL29 - Nádrž na Neslušanske a okolie

**Biokoridory:**  
 Rbk 3 Biokoridor regionálneho významu Neslušské vrchy - Malý Vreť  
 Rbk 4 Biokoridor regionálneho významu Majtánky - Stará lúka

**EVSK 9 Mokraď za Neslušskou vodnou nádržou**

H2 - monitorovať kvalitu povrchových vôd, eliminovať vypúšťanie odpadových vôd  
 P1 - zamedzovať vytváranie nepriepustných plôch v zastavanom území a zvyšovať podiel plôch na infiltráciu dažďových vôd

E2 - zvýšiť podiel nelesnej drevinovej vegetácie v poľnohospodársky intenzívne využívannej krajine, rozčleniť veľkoblukovú ornú pôdu (makroštruktúry) na menšie bloky (mezoštruktúry až mikroštruktúry)  
 E16 - na mieste vyťažených nepovodňových monokultúr smreka obnovovať listnatý alebo zmiešaný les s ponechaním a podporou prirodzeného zmladenia, nevyšádzať monodominantné porasty  
 E19 - stabilizovať zosuvné územia a zabezpečiť monitoring

**MANAŽMENTOVÉ OPATRENIA:**

- MO 14 optimalizovať výstavbu lesnej cestnej siete a jej systematickou údržbou minimalizovať vodnú eróziu
- MO 25 zabrániť ďalšej regulácii vodného toku
- MO 27 obmedziť výstavbu na brehoch vodného toku
- MO 48 zosúladiť rekreačné a športové aktivity so záujmami ochrany prírody a krajiny pre prvky RÚSES a v lokalitách NATURA 2000
- MO 49 usmerňovať pohyb návštevníkov územia úpravou a opravami turistických chodníkov a cyklotrás a vylúčiť masové športové podujatia, napr. stanovením limitného počtu účastníkov, preferovať udržiavateľné spôsoby rekreácie a CR
- MO 59 obmedziť oplocovanie pozemkov vo voľnej krajine a na okrajoch sídiel mimo záhrad, kvôli priechodnosti krajiny
- MO 60 v lesných porastoch s výskytom významných druhov vtáctva realizovať hospodárske opatrenia v mimohniezdnom období a vytvárať podmienky pre ich hniezdenie, stráženie hniezd dravcov
- MO 61 realizovať účinné opatrenia na odstránenie kolízií veľkých cicavcov s dopravnými prostriedkami

ÚZEMNÝ PLÁN OBCE RUDINA  
 schválilo OZ v Rudine  
 uz. č.: 2/1/2009  
 zo dňa: 27.02.2009  
 Lukáš Guzma, starosta

ÚZEMNÝ PLÁN OBCE RUDINA - ZMENY A DOPLNKY 2.2

**KOMPLEXNÝ VÝKRES PRIESTOROVÉHO USPORIADANIA A FUNKČNEHO VYUŽÍVANIA ÚZEMIA S VYZNAČENOU ZÁVÄZNOU ČASŤOU RIEŠENIA A VPS**

Obstarávateľ:	Obec Rudina zastúpená OSO: Ing. arch. J. Burian
Kataster:	Rudina
Kraj:	Žilinský
Riešiteľ:	Ing. arch. Peter Krajč - autorizovaný architekt a kol.

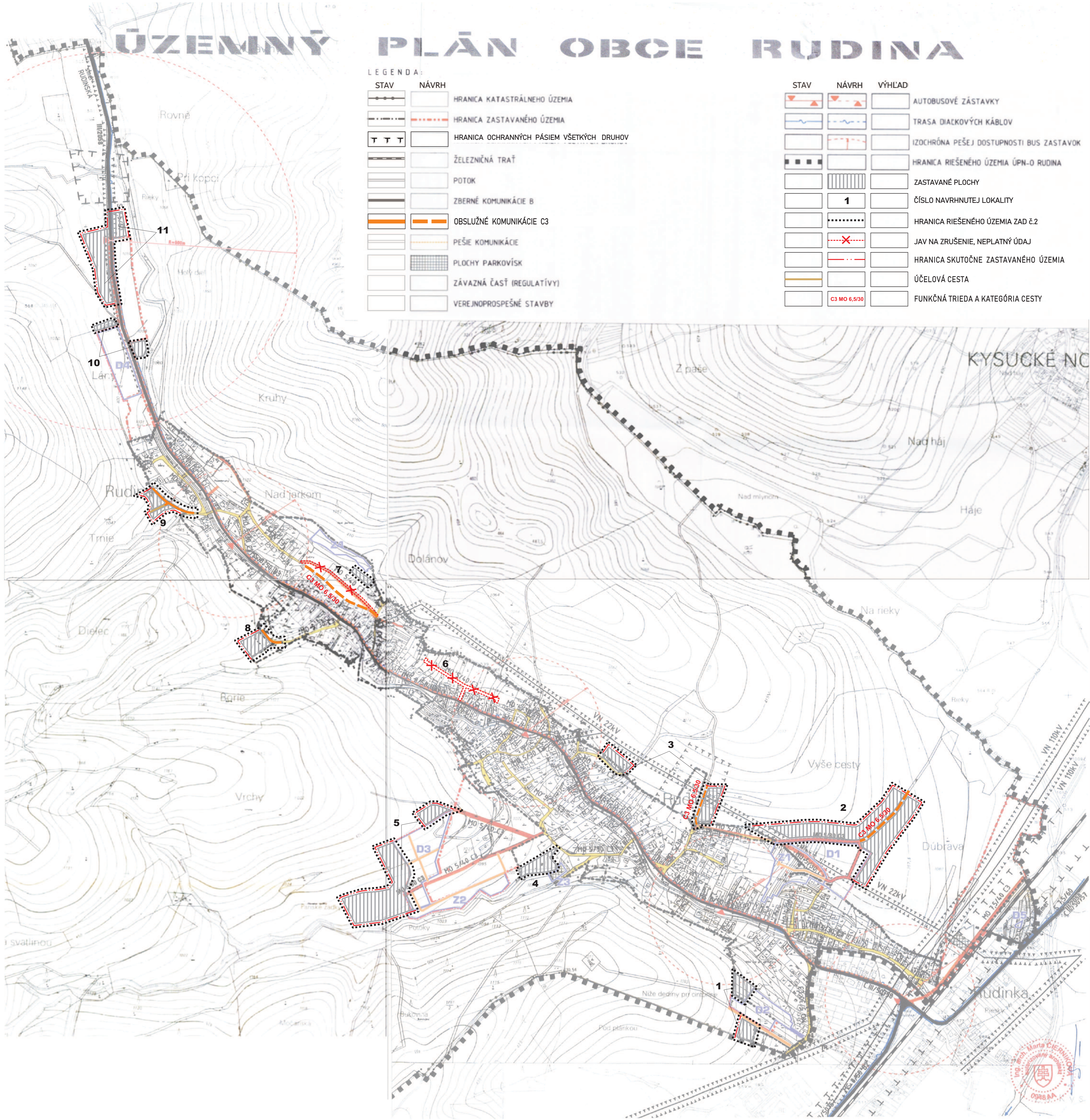


# ÚZEMNÝ PLÁN OBCE RUDINA

## LEGENDA:

STAV	NÁVRH	
		HRANICA KATASTRÁLNEHO ÚZEMIA
		HRANICA ZASTAVANÉHO ÚZEMIA
		HRANICA OCHRANNÝCH PÁSIEM VŠETKÝCH DRUHOV
		ŽELEZNIČNÁ TRÁŤ
		POTOK
		ZBERNÉ KOMUNIKÁCIE B
		OBSLUŽNÉ KOMUNIKÁCIE C3
		PEŠIE KOMUNIKÁCIE
		PLOCHY PARKOVÍSK
		ZÁVAZNÁ ČASŤ (REGULATÍVY)
		VEREJNOPROSPEŠNÉ STAVBY

STAV	NÁVRH	VÝHLAD	
			AUTOBUSOVÉ ZÁSTAVKY
			TRASA DIAKOVÝCH KÁBLOV
			IZOCHRÓNA PEŠEJ DOSTUPNOSTI BUS ZASTAVOK
			HRANICA RIEŠENÉHO ÚZEMIA ÚPN-O RUDINA
			ZASTAVANÉ PLOCHY
			ČÍSLO NAVRHNUTEJ LOKALITY
			HRANICA RIEŠENÉHO ÚZEMIA ZAD 2.2
			JAV NA ZRUŠENIE, NEPLATNÝ ÚDAJ
			HRANICA SKUTOČNE ZASTAVANÉHO ÚZEMIA
			ÚČELOVÁ CESTA
			FUNKČNÁ TRIEDA A KATEGÓRIA CESTY



ÚZEMNÝ PLÁN OBCE RUDINA  
schválilo OZ v Rudine  
ozn. č.: 2/1/2009  
zo dňa: 27.02.2009  
Lukáš Guzmán, starosta

ÚZEMNÝ PLÁN OBCE RUDINA - ZMENY A DOPLNKY 2

M 1:5 000

VÝKRES VEREJNÉHO DOPRAVNÉHO VYBAVENIA	
Obstarávateľ:	Obec Rudina zastúpená OSO: Ing. arch. J. Burian
Kataster:	Rudina
Kraj:	Žilinský
Riešiteľ:	Ing. arch. Peter Krajč - autorizovaný architekt a kol.

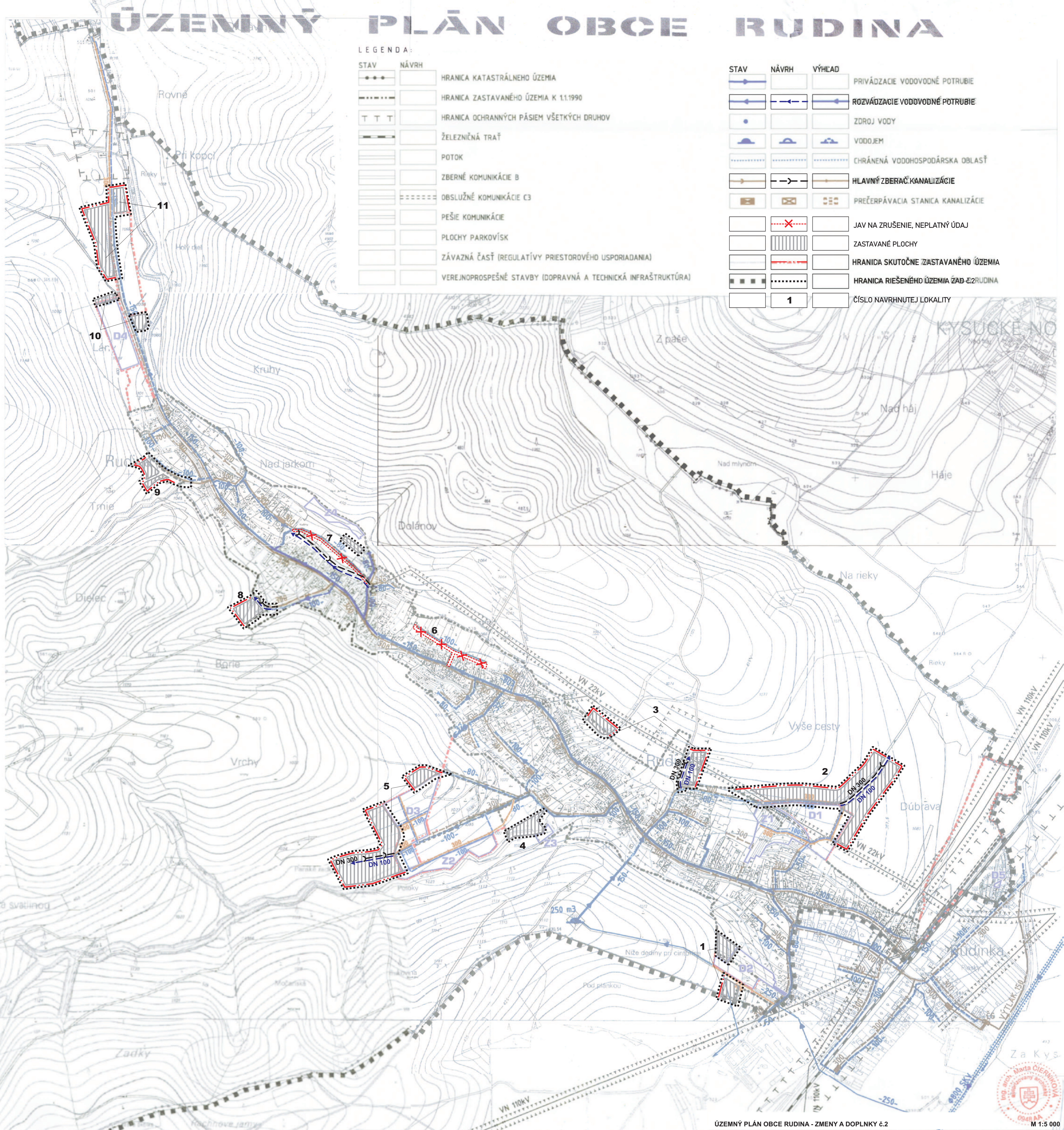


# ÚZEMNÝ PLÁN OBCE RUDINA

## LEGENDA:

STAV	NÁVRH	
		HRANICA KATASTRÁLNEHO ÚZEMIA
		HRANICA ZASTAVANÉHO ÚZEMIA K 1.1.1990
		HRANICA OCHRANNÝCH PÁSIEM VŠETKÝCH DRUHOV
		ŽELEZNIČNÁ TRÁŤ
		POTOK
		ZBERNÉ KOMUNIKÁCIE B
		OBSLUŽNÉ KOMUNIKÁCIE C3
		PEŠIE KOMUNIKÁCIE
		PLOCHY PARKOVÍSK
		ZÁVAZNÁ ČASŤ (REGULATÍVY PRIESTOROVÉHO USPORIADANIA)
		VEREJNOPROSPEŠNÉ STAVBY (DOPRAVNÁ A TECHNICKÁ INFRAŠTRUKTÚRA)

STAV	NÁVRH	VÝHLAD	
			PRIVÁDZACIE VODOVODNÉ POTRUBIE
			ROZVÁDZACIE VODOVODNÉ POTRUBIE
			ZDROJ VODY
			VODOJEM
			CHRÁNENÁ VODOHOSPODÁRSKA OBLASŤ
			HLAVNÝ ZBERAČ KANALIZÁCIE
			PREČERPÁVACIA STANICA KANALIZÁCIE
			JAV NA ZRUŠENIE, NEPLATNÝ ÚDAJ
			ZASTAVANÉ PLOCHY
			HRANICA SKUTOČNE ZASTAVANÉHO ÚZEMIA
			HRANICA RIEŠENÉHO ÚZEMIA ZAD.Č.2 RUDINA
			1 ČÍSLO NAVRHNUTEJ LOKALITY



ÚZEMNÝ PLÁN OBCE RUDINA - ZMENY A DOPLNKY č.2

M 1:5 000

### VÝKRES VEREJNÉHO TECHNICKÉHO VYBAVENIA VODNÉ HOSPODÁRSTVO

Obstarávateľ:	Obec Rudina zastúpená OSO: Ing. arch. J. Burian
Kataster:	Rudina
Kraj:	Žilinský
Riešiteľ:	Ing. arch. Peter Krajč - autorizovaný architekt a kol.

4

ÚZEMNÝ PLÁN OBCE RUDINA  
schválilo OZ v Rudine  
ozn. č.: 2/1/2009  
zo dňa: 27.02.2009

Lukáš Guzmán, starosta





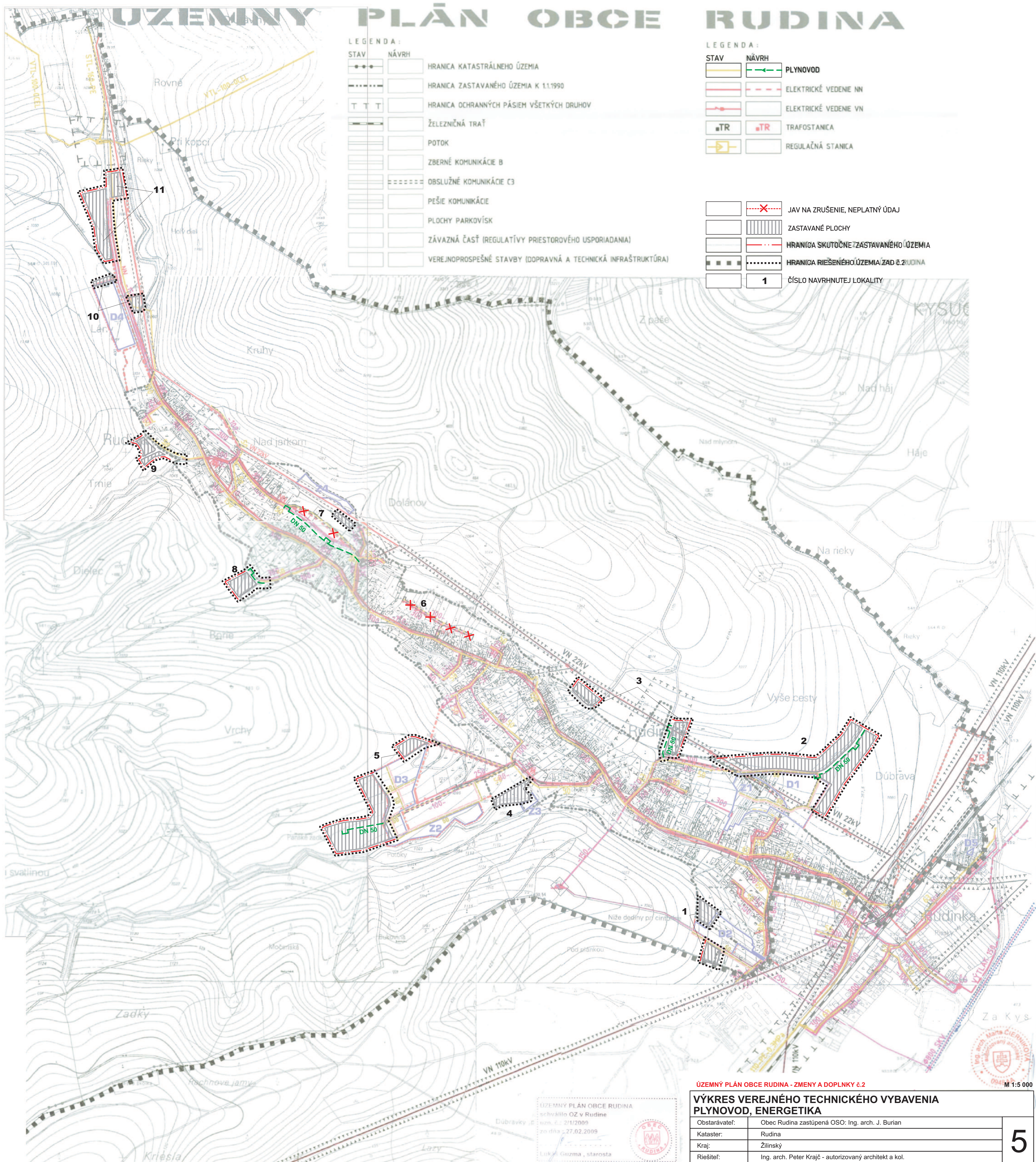
# ÚZEMNÝ PLÁN OBCE RUDINA

LEGENDA:

STAV	NÁVRH	
—+—+—+—	—	HRANICA KATASTRÁLNEHO ÚZEMIA
—+—+—+—	—	HRANICA ZASTAVANÉHO ÚZEMIA K 1.1.1990
T T T	—	HRANICA OCHRANNÝCH PÁSIEŤ VŠETKÝCH DRUHOV
—+—+—+—	—	ŽELEZNIČNÁ TRÁŤ
—+—+—+—	—	POTOK
—+—+—+—	—	ZBERNÉ KOMUNIKÁCIE B
—+—+—+—	—	OBSLUŽNÉ KOMUNIKÁCIE C3
—+—+—+—	—	PEŠIE KOMUNIKÁCIE
—+—+—+—	—	PLOCHY PARKOVÍSK
—+—+—+—	—	ZÁVAZNÁ ČASŤ (REGULATÍVY PRIESTOROVÉHO USPORIADANIA)
—+—+—+—	—	VEREJNOPROSPEŠNÉ STAVBY (DOPRAVNÁ A TECHNICKÁ INFRAŠTRUKTÚRA)

LEGENDA:

STAV	NÁVRH	
—+—+—+—	—+—+—+—	PLYNOVOD
—+—+—+—	—+—+—+—	ELEKTRICKÉ VEDENIE NN
—+—+—+—	—+—+—+—	ELEKTRICKÉ VEDENIE VN
TR	TR	TRAFOSTANICA
—+—+—+—	—+—+—+—	REGULAČNÁ STANICA
—+—+—+—	—+—+—+—	JAV NA ZRUŠENIE, NEPLATNÝ ÚDAJ
—+—+—+—	—+—+—+—	ZASTAVANÉ PLOCHY
—+—+—+—	—+—+—+—	HRANICA SKUTOČNE ZASTAVANÉHO ÚZEMIA
—+—+—+—	—+—+—+—	HRANICA RIEŠENÉHO ÚZEMIA ZAD. 2 RUDINA
—+—+—+—	1	ČÍSLO NAVRHNUTEJ LOKALITY



ÚZEMNÝ PLÁN OBCE RUDINA - ZMENY A DOPLNKY č.2

VÝKRES VEREJNÉHO TECHNICKÉHO VYBAVENIA PLYNOVOD, ENERGETIKA		5
Obstarávateľ:	Obec Rudina zastúpená OSO: Ing. arch. J. Burian	
Kataster:	Rudina	
Kraj:	Žilinský	
Riešiteľ:	Ing. arch. Peter Krajč - autorizovaný architekt a kol.	

ÚZEMNÝ PLÁN OBCE RUDINA  
schválilo OZ v Rudine  
ozn. č.: 2/1/2009  
zo dňa: 27.02.2009  
Lukáš Guzmán, starosta



M 1:5 000



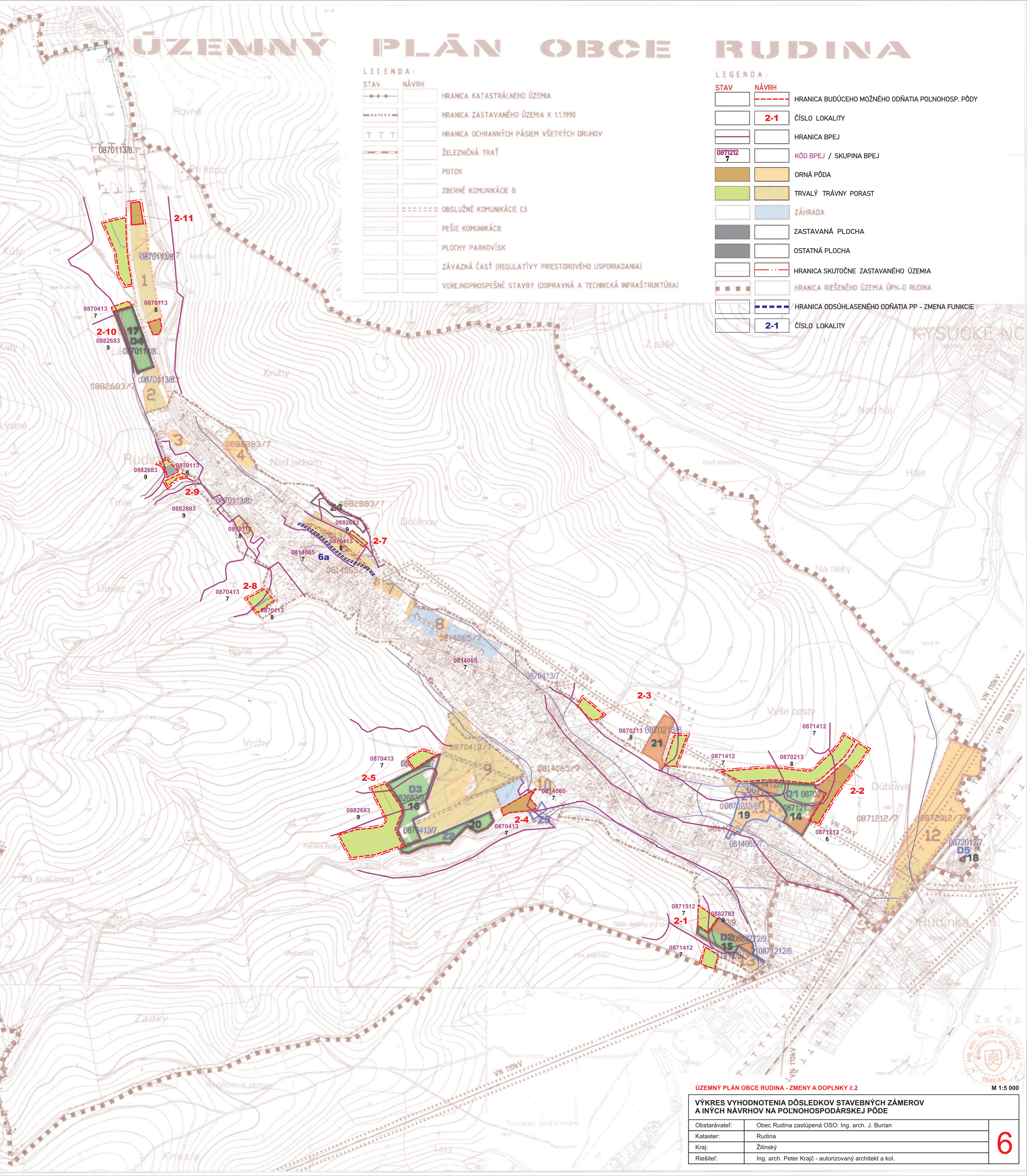
# ÚZEMNÝ PLÁN OBCE RUDINA

## LEGENDA:

STAV	NÁVRH	
		HRANICA KATASTRÁLNEHO ÚZEMIA
		HRANICA ZASTAVANÉHO ÚZEMIA K 1.1.1990
		HRANICA OCHRANNÝCH PÁSIEM VŠETKÝCH DRUHOV
		ŽELEZNIČNÁ TRÁŤ
		POTOK
		ZBERNÉ KOMUNIKÁCIE B
		OBSLUŽNÉ KOMUNIKÁCIE C3
		PEŠIE KOMUNIKÁCIE
		PLOCHY PARKOVÍSK
		ZÁVAZNÁ ČASŤ (REGULATÍVY PRIESTOROVÉHO USPORIADANIA)
		VEREJNOPROSPEŠNÉ STAVBY (DOPRAVNÁ A TECHNICKÁ INFRAŠTRUKTÚRA)

## LEGENDA:

STAV	NÁVRH	
		HRANICA BUDÚCEHO MOŽNÉHO ODŇATIA POLNOHOSP. PÓDY
		ČÍSLO LOKALITY
		HRANICA BPEJ
		KÓD BPEJ / SKUPINA BPEJ
		ORNÁ PÓDA
		TRVALÝ TRÁVNÝ PORAST
		ZÁHRADA
		ZASTAVANÁ PLOCHA
		OSTATNÁ PLOCHA
		HRANICA SKUTOČNE ZASTAVANÉHO ÚZEMIA
		HRANICA RIEŠENÉHO ÚZEMIA ÚPN-O RUDINA
		HRANICA ODSÚHLASENÉHO ODŇATIA PP - ZMENA FUNKCIE
		ČÍSLO LOKALITY



ÚZEMNÝ PLÁN OBCE RUDINA - ZMENY A DOPLNKY č.2

### VÝKRES VYHODNOTENIA DÔSLEDKOV STAVEBNÝCH ZÁMEROV A INÝCH NÁVRHOV NA POLNOHOSPODÁRSKEJ PÓDE

Obstarávateľ:	Obec Rudina zastúpená OSO: Ing. arch. J. Burian
Kataster:	Rudina
Kraj:	Žilinský
Riešiteľ:	Ing. arch. Peter Krajč - autorizovaný architekt a kol.



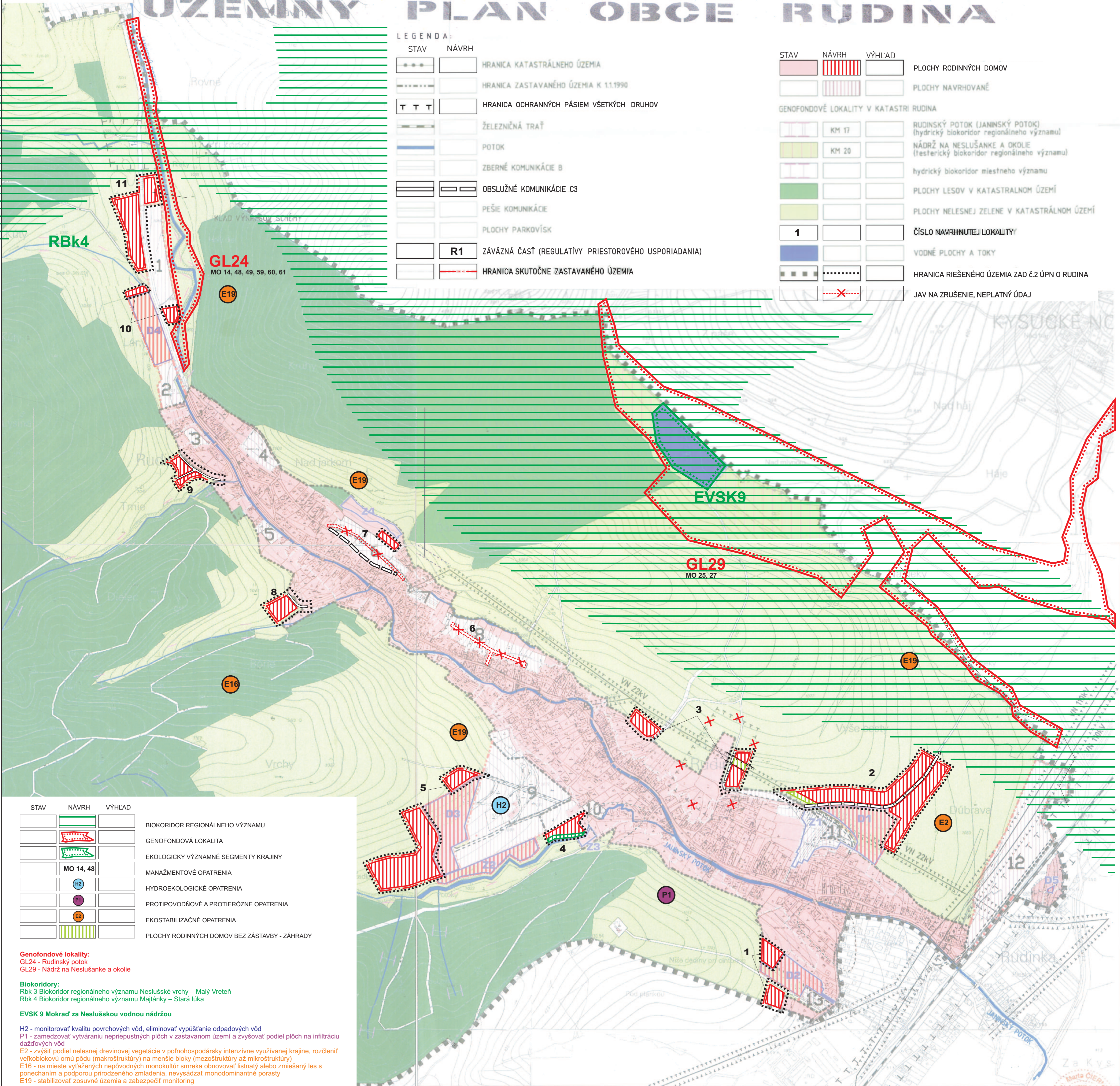


# ÚZEMNÝ PLÁN OBCE RUDINA

## LEGENDA:

STAV	NÁVRH	
		HRANICA KATASTRÁLNEHO ÚZEMIA
		HRANICA ZASTAVANÉHO ÚZEMIA K 1.1.1990
		HRANICA OCHRANNÝCH PÁSIEM VŠETKÝCH DRUHOV
		ŽELEZNIČNÁ TRÁŤ
		POTOK
		ZBERNÉ KOMUNIKÁCIE B
		OBSLUŽNÉ KOMUNIKÁCIE C3
		PEŠIE KOMUNIKÁCIE
		PLOCHY PARKOVÍSK
		ZÁVÄZNÁ ČASŤ (REGULATÍVY PRIESTOROVÉHO USPORIADANIA)
		HRANICA SKUTOČNE ZASTAVANÉHO ÚZEMIA

STAV	NÁVRH	VÝHLAD	
			PLOCHY RODINNÝCH DOMOV
			PLOCHY NAVRHOVANÉ
GENOFONDOVÉ LOKALITY V KATASTRI RUDINA			
	KM 17		RUDINSKÝ POTOK (JANINSKÝ POTOK) (hydrologický biokoridor regionálneho významu)
	KM 20		NÁDRŽ NA NESLUŠANKE A OKOLIE (hydrologický biokoridor regionálneho významu)
			hydrologický biokoridor miestneho významu
			PLOCHY LESOV V KATASTRÁLNOH ÚZEMÍ
			PLOCHY NELESNEJ ZELENÉ V KATASTRÁLNOH ÚZEMÍ
			ČÍSLO NAVRHNUTEJ LOKALITY
			VODNÉ PLOCHY A TOKY
			HRANICA RIEŠENÉHO ÚZEMIA ZAD č.2 ÚPN O RUDINA
			JAV NA ZRUŠENIE, NEPLATNÝ ÚDAJ



STAV	NÁVRH	VÝHLAD	
			BIOKORIDOR REGIONÁLNEHO VÝZNAMU
			GENOFONDOVÁ LOKALITA
			EKOLOGICKY VÝZNAMNÉ SEGMENTY KRAJINY
			MANAŽMENTOVÉ OPATRENIA
			HYDROEKOLOGICKÉ OPATRENIA
			PROTIPOVODNÉ A PROTIEROZNÉ OPATRENIA
			EKOSTABILIZAČNÉ OPATRENIA
			PLOCHY RODINNÝCH DOMOV BEZ ZÁSTAVBY - ZÁHRADY

**Genofundové lokality:**  
 GL24 - Rudinský potok  
 GL29 - Nádruž na Neslušanke a okolie

**Biokoridory:**  
 RBk 3 Biokoridor regionálneho významu Neslušské vrchy – Malý Vreť  
 RBk 4 Biokoridor regionálneho významu Majtánky – Stará lúka

**EVSK 9 Mokraď za Neslušskou vodnou nádržou**

H2 - monitorovať kvalitu povrchových vôd, eliminovať vypúšťanie odpadových vôd  
 P1 - zamedzovať vytváranie nepriepustných plôch v zastavanom území a zvyšovať podiel plôch na infiltráciu dažďových vôd  
 E2 - zvýšiť podiel nelesnej drevinovej vegetácie v poľnohospodársky intenzívne využívanej krajine, rozčleniť veľkoblukovú ornú pôdu (makroštruktúry) na menšie bloky (mezoštruktúry až mikroštruktúry)  
 E16 - na mieste vyťaženej nepôvodných monokultúr smreka obnovovať listnatý alebo zmiešaný les s ponechaním a podporou prirodzeného zmladenia, neovplyvňovať monodominantné porasty  
 E19 - stabilizovať zosuvné územia a zabezpečiť monitoring

### MANAŽMENTOVÉ OPATRENIA:

- MO 14 optimalizovať výstavbu lesnej cestnej siete a jej systematickou údržbou minimalizovať vodnú eróziu
- MO 25 zabrániť ďalšej regulácii vodného toku
- MO 27 obmedziť výstavbu na brehoch vodného toku
- MO 48 zosúladiť rekreačné a športové aktivity so záujmami ochrany prírody a krajiny prvky RÚSES a v lokalitách NATURA 2000
- MO 49 usmerňovať pohyb návštevníkov územia úpravou a opravami turistických chodníkov a cyklotrás a vylúčiť masové športové podujatia, napr. stanovením limitného počtu účastníkov, preferovať udržateľné spôsoby rekreácie a CR
- MO 59 obmedziť oplocovanie pozemkov vo vonnej krajine a na okrajoch sídiel mimo záhrad, kvôli prístupnosti krajiny
- MO 60 v lesných porastoch s výskytom významných druhov vtáctva realizovať hospodárske opatrenia v mimohniezdom období a vytvárať podmienky pre ich hniezdenie, stráženie hniezd dravcov
- MO 61 realizovať účinné opatrenia na odstránenie kolízií veľkých cicavcov s dopravnými prostriedkami

### ÚZEMNÝ PLÁN OBCE RUDINA - ZMENY A DOPLNKY č.2

VÝKRES OCHRANY PRÍRODY A TVORBY KRAJINY	
Obstarávateľ:	Obec Rudina zastúpená OSO: Ing. arch. J. Burian
Kataster:	Rudina
Kraj:	Žilinský
Riešiteľ:	Ing. arch. Peter Krajč - autorizovaný architekt a kol.

M 1:5 000

7